

[Texte]



République Algérienne Démocratique et Populaire
Ministère de l'Enseignement Supérieur et de la Recherche Scientifique

Université Mohamed Khider de Biskra
Faculté des Lettres et des Langues
Département de Langue et de Littérature Françaises

Polycopié de cours :

CIVILISATION DE LA LANGUE D'ÉTUDE

Cours de première année Licence : langue et littérature françaises

Proposé par : Dr. DJEROU Dounia
Université Mohamed Khider de Biskra

Année universitaire : 2024-2025

Avant-propos

Ce document est un support du cours « civilisation de la langue d'étude », destiné aux étudiants de 1^{ère} année licence « langue et littérature françaises », premier et deuxième semestre, du Département de Langue et de Littérature Françaises de l'Université Mohamed Khider de Biskra.

Intitulé du cours : civilisation de la langue d'étude

Public cible : 1^{ère} année Licence langue française.

Unité de découverte annuelle.

Crédit: 2

Coefficient: 2

Volume horaire : Cours : 1h30/semaine, TD : 1h30 /semaine

Modalités d'examen : La Note : 60% cours, 40% TD.

Pour le cours : Un examen sur table

Pour le TD : Un examen sur table et/ ou travaux de recherche

Présentation du cours

Civilisation de la langue d'étude est un module dont l'enseignement s'étale sur les trois années du cursus de licence. Le cours relate la naissance et l'évolution de la nation et la langue française dans l'Histoire, depuis l'antiquité et jusqu'à son état actuel. Cette perspective est installée afin de comprendre comment s'est développée cette civilisation et quels sont les concepts clés de cette culture. Ce programme favorise ainsi une approche historique et analytique, essentielle pour les étudiants en FLE souhaitant mieux comprendre la langue dans son contexte civilisationnel.

Objectifs visés

Le module "Civilisation de la langue d'étude " vise à développer chez les apprenants des compétences linguistiques, culturelles et interculturelles, afin de leur permettre de mieux comprendre et interagir dans un contexte francophone. Il permet d'aborder la langue non seulement comme un outil de communication, mais aussi comme un vecteur de transmission des valeurs, des traditions et des réalités socioculturelles propres aux pays francophones.

1. Objectifs généraux

- Développer une compétence culturelle et interculturelle
- Améliorer la compréhension et l'expression en contexte culturel
- Sensibiliser aux différences et similitudes entre cultures
- Approfondir les connaissances sur la diversité du monde francophone

2. Objectifs linguistiques

- Enrichir le lexique lié à la culture et à la civilisation (histoire, arts, traditions, institutions, etc.).
- Renforcer la compréhension écrite et orale à travers des documents authentiques (textes historiques, articles, extraits de films, chansons, etc.).
- Améliorer l'expression orale et écrite en favorisant des débats, des exposés et des analyses culturelles.
- Maîtriser les références culturelles nécessaires pour une interaction fluide avec des locuteurs natifs.

3. Objectifs culturels et civilisationnels

- Comprendre les grandes étapes historiques de la France et des pays francophones.

- Découvrir les figures et événements marquants de la culture francophone (écrivains, artistes, mouvements littéraires et artistiques, etc.).
- Explorer les traditions et modes de vie francophones (fêtes, rituels sociaux, etc.).
- Analyser les valeurs et concepts socioculturels (laïcité, démocratie, égalité, rapport au temps, etc.).
- Comparer les cultures pour favoriser une meilleure adaptation et interaction en contexte francophone.

4. Objectifs méthodologiques et interculturels

- Développer une approche critique et réflexive face aux différences culturelles.
- Favoriser l'ouverture d'esprit et la tolérance dans un contexte multiculturel.
- Savoir s'adapter à un environnement francophone en intégrant les codes sociaux et culturels.
- Éviter les stéréotypes et les incompréhensions culturelles en situation de communication.

5. Approches pédagogiques recommandées

- Utilisation de documents authentiques : films, chansons, articles, interviews, témoignages.
- Mises en situation et jeux de rôle pour favoriser l'immersion culturelle.
- Projets et exposés sur des thématiques culturelles francophones.
- Rencontres interculturelles avec des locuteurs natifs ou des expatriés francophones.
- Analyse comparative entre la culture des apprenants et la culture francophone.

Ces différentes approches permettent à l'apprentissage du module "Civilisation de la langue d'étude" à offrir aux apprenants une compréhension approfondie du monde francophone tout en renforçant leurs compétences linguistiques et interculturelles. Il les prépare ainsi à mieux interagir avec des francophones dans des contextes variés (voyages, études, travail) et à enrichir leur expérience de la langue au-delà des simples aspects grammaticaux et lexicaux. Ces ressources offrent des perspectives variées sur l'intégration de la culture et de la civilisation dans l'enseignement du FLE, enrichissant ainsi la compréhension et l'approche pédagogique des enseignants et des apprenants.

TABLE DES MATIERES

1- Définition des concepts culture et civilisation	8
1.1. Culture	8
1.2. Civilisation	9
2- l'ère de l'Antiquité	10
2.1. Histoire/ géographie	10
2.2. Religion	12
2.3. Société et politique	15
2.4. Le retentissement de cette civilisation sur la France ainsi que toute l'Europe.....	18
3- La datation et l'ère grégorienne	26
3.1. La naissance du Christ, lieu et histoire	26
3.2. Fixation de la date de naissance du Christ (Denys le petit).....	27
3.3. Fixation de la date de Pâques (Concile de Nicée).....	28
4- Naissance de la langue française romane	29
4.1. Les langues indo-européennes (grecque, latine, celtique, germanique, slave)	
4.2. Début du français (serments de Strasbourg).....	37
4.3. Les dialectes au moyen âge (Oc, Oïl, flamand, breton, basque, catalan, franco-provençal, lorrain, alsacien).....	39
5- L'ère médiévale	45
5.1. Histoire	45
5.2. Société et politique (système féodal et seigneurie).....	47
5.3. dominance de l'église romane	50

5.4. Les croisades et leurs résultats	54
5.5. La guerre de cent ans (causes et étapes)	58
6- Le moyen français.....	60
6.1. Rôle de François 1 ^{er} dans l’affirmation du français.....	60
7- l’ère de la renaissance.....	62
7.1. Invention de l’imprimerie et son rôle dans cette période	63
7.2. Découverte des nouvelles terres	65
7.3. Restitution de la langue française	67
7.4. Rôle de Léonard de Vinci en architecture et en art en France.....	69
8- La France du XVII^e siècle	73
8.1. Le roi Soleil (Louis XIV).....	74
8.2. La société française de l’ancien régime	77
8.3. Les colonisations françaises (Amérique et Canada).....	80
9- La révolution française	82
9.1. Causes	83
9.2. La Déclaration des Droits de l’Homme et du Citoyen	83
9.3. Etapes	85
9.4. Conséquences	86
9.5. Les républiques	91
9.6. Napoléon Bonaparte, premier empereur de France	93

1- Définition des concepts culture et civilisation

1.1. Culture

La culture est un concept large et multidimensionnel qui englobe l'ensemble des connaissances, croyances, valeurs, traditions, pratiques et comportements partagés par un groupe humain. Elle se manifeste à travers la langue, l'art, la religion, les institutions, les normes sociales et les modes de vie. Edward Tylor (1871) définit la culture comme « *un ensemble complexe comprenant les connaissances, les croyances, l'art, la morale, le droit, les coutumes et toutes les autres capacités et habitudes acquises par l'homme en tant que membre de la société.* »¹

La culture est donc un apprentissage collectif, transmis de génération en génération. Selon Jean-Jacques Rousseau et Emmanuel Kant, la culture est ce qui permet à l'homme de dépasser sa nature et de se perfectionner à travers l'éducation et le savoir. Elle distingue l'humain de l'animal par sa capacité à créer, innover et transmettre. De plus, La culture regroupe les normes et valeurs qui régissent les comportements dans une société. Elle permet aux individus de donner du sens à leur environnement et d'interagir avec les autres. Nous pouvons citer comme exemple : Les valeurs de liberté et d'égalité sont fondamentales dans la culture républicaine française.

La culture est aussi un système de signes et de symboles, notamment à travers la langue qui est un vecteur principal de transmission culturelle. L'anthropologue Claude Lévi-Strauss considère la culture comme un réseau de significations qui structure la pensée et les relations humaines.

En somme, la culture est une notion dynamique qui reflète à la fois l'identité individuelle et collective, intégrant divers éléments matériels et immatériels qui façonnent notre compréhension du monde et notre interaction avec autrui.

¹ Tylor, EB (1871). *Culture primitive : recherches sur le développement de la mythologie, de la philosophie, de la religion, de l'art et des coutumes* (vol. 2). J. Murray.

1.2. Civilisation

Le concept de civilisation désigne l'ensemble des réalisations culturelles, sociales, économiques et politiques d'une société sur une période donnée. Il s'agit d'un processus d'organisation et de développement qui distingue une société avancée par ses institutions, son savoir, ses arts et ses structures sociales. Selon Fernand Braudel, la civilisation est une « *réalité à la fois matérielle et spirituelle, englobant les structures sociales, les techniques, l'économie, la culture et les mentalités.* »²

Ainsi, l'anthropologie considère la civilisation comme une évolution des sociétés, marquée par l'organisation politique, l'urbanisation et l'écriture. De la sorte, Claude Lévi-Strauss distingue culture et civilisation, en affirmant que la civilisation est un ensemble de cultures interconnectées et évolutives. La civilisation est considérée comme un long processus de transformation des comportements humains vers plus de contrôle et de raffinement.

La civilisation est un concept qui désigne l'ensemble des caractéristiques, des connaissances, des croyances, des institutions, des arts et des techniques d'une société donnée. Donc, ce concept devient fondamental en histoire, en sociologie et en géopolitique, permettant de saisir l'organisation et l'héritage des sociétés à travers le temps.

Différences entre culture et civilisation :

Culture	Civilisation
Ensemble des croyances, traditions, arts et pratiques d'un groupe	Organisation avancée d'une société regroupant plusieurs cultures
Peut-être locale ou nationale (ex. culture française)	Plus large, englobant plusieurs cultures (ex. civilisation occidentale)

² ARON, Paul, SAINT-JACQUES, Denis, VIALA, Alain, *Dictionnaire du littéraire*, PUF, Paris, 2002, p. 212.

Culture	Civilisation
Dynamique et évolutive	Plus stable et durable dans le temps

2. L'ère de l'Antiquité

L'Antiquité est la période historique qui s'étend de l'apparition de l'écriture (3 300 av. J.-C.) à la chute de l'Empire romain d'Occident en 476 apr. J.-C. Elle marque le développement des premières grandes civilisations et l'essor des institutions politiques, des religions, des arts et des sciences.

Dans cette époque, la civilisation grecque antique s'est développée entre le VIII^{ème} siècle av. J.-C. et le II^{ème} siècle av. J.-C., avant d'être progressivement intégrée à l'Empire romain. Elle est considérée comme l'un des piliers de la civilisation occidentale, ayant influencé la politique, la philosophie, l'art, la science et la littérature. L'Antiquité grecque a laissé un héritage durable dans de nombreux domaines, influençant profondément la civilisation occidentale. Les réalisations des Grecs en philosophie, en science, en art et en politique continuent d'être étudiées et admirées aujourd'hui. La géographie de la Grèce antique, avec ses nombreuses cités-États et colonies, a joué un rôle crucial dans la diffusion de cette culture à travers le monde méditerranéen et au-delà.

2.1. Histoire et géographie

La civilisation grecque antique s'étend sur plus de 1500 ans et marque profondément l'histoire du monde occidental. Son développement est influencé par un environnement géographique particulier qui façonne ses institutions, son économie et son expansion.

La Grèce antique occupait une région montagneuse et morcelée, comprenant :

La Grèce continentale (Péloponnèse, Attique, Thessalie).

La Grèce insulaire (Crète, Cyclades, Dodécanèse).

La Grèce d'Asie Mineure (côtes de l'actuelle Turquie).

Voici le territoire de la Grèce antique :



Ce relief accidenté favorise le développement de cités-États autonomes (polis) comme Athènes, Sparte ou Corinthe, au lieu d'un grand empire unifié. La Grèce antique se caractérise par un climat méditerranéen favorable, la mer Égée, la mer Ionienne et la Méditerranée favorisent le commerce maritime. Ainsi, la Grèce antique s'oriente vers la mer pour compenser son manque de terres fertiles.

Les périodes historiques qui se sont succédées en cette époque sont organisées comme suit :

Période Archaique (VIIIe - VIe siècle avant J.-C.)

- Colonisation : Les Grecs commencent à coloniser les côtes de la Méditerranée et de la mer Noire, établissant des cités-États (polis) comme Milet, Syracuse et Marseille.
- Développement des cités-États : Athènes, Sparte, Corinthe et Thèbes émergent comme des centres politiques et culturels importants.
- Épopées homériques : Les poèmes épiques comme l'Illiade et l'Odyssée d'Homère sont composés, marquant le début de la littérature grecque.

Période Classique (Ve - IVe siècle avant J.-C.)

- Guerres Médiques : Les Grecs, sous la direction d'Athènes et de Sparte, repoussent les invasions perses (490-479 avant J.-C.).
- Âge d'or d'Athènes : Sous Périclès, Athènes devient un centre culturel et intellectuel, avec des figures comme Socrate, Platon et Aristote.
- Guerre du Péloponnèse : Conflit majeur entre Athènes et Sparte (431-404 avant J.-C.) qui affaiblit considérablement les cités-États grecques.

Période Hellénistique (IVe - IIe siècle avant J.-C.)

- Alexandre le Grand : Conquête de l'Empire perse et expansion de l'influence grecque jusqu'en Inde et en Égypte.
- Royaumes hellénistiques : Après la mort d'Alexandre, son empire est divisé entre ses généraux, créant des royaumes comme celui des Séleucides, des Ptolémées et des Antigonides.
- Diffusion de la culture grecque : La culture hellénistique se répand à travers le Moyen-Orient et l'Afrique du Nord, influençant profondément les civilisations locales.

2.2. Religion

La religion de l'Antiquité grecque était polythéiste et se caractérisait par un panthéon de dieux et de déesses qui régissaient divers aspects de la vie quotidienne et de la nature. La religion grecque antique était profondément intégrée dans la vie quotidienne des Grecs, influençant leur culture, leur art, leur littérature et leur politique. Les mythes et les légendes des dieux et des héros continuent d'inspirer et de fasciner les générations suivantes, laissant un héritage durable dans la civilisation occidentale.

Les Douze Dieux Olympiens

Les dieux les plus importants étaient les Douze Olympiens, qui résidaient sur le mont Olympe :

1. **Zeus** : Roi des dieux, dieu du ciel, du tonnerre et de la foudre.
2. **Héra** : Épouse de Zeus, déesse du mariage et de la famille.
3. **Poséidon** : Dieu de la mer, des tremblements de terre et des chevaux.
4. **Déméter** : Déesse de l'agriculture, des moissons et des saisons.
5. **Athéna** : Déesse de la sagesse, de la guerre stratégique, des arts et de la justice.
6. **Apollon** : Dieu de la lumière, de la prophétie, de la musique, de la poésie et de la guérison.
7. **Artémis** : Déesse de la chasse, de la nature sauvage, de la lune et de la virginité.
8. **Arès** : Dieu de la guerre, de la violence et du courage.
9. **Aphrodite** : Déesse de l'amour, de la beauté et de la sexualité.
10. **Hermès** : Dieu du commerce, des voleurs, des voyageurs, des sports, des athlètes et des frontières.
11. **Héphaïstos** : Dieu du feu, de la forge, de la métallurgie et des artisans.
12. **Dionysos** : Dieu du vin, du théâtre, de la fertilité et de la folie rituelle.

Mythologie et Légendes

La mythologie grecque est riche en récits et légendes qui expliquent l'origine du monde, les aventures des dieux et des héros, et les interactions entre les dieux et les mortels. Parmi les mythes les plus célèbres, on trouve :

- **La Théogonie** : Récit de l'origine des dieux et de la création du monde.
- **L'Iliade et l'Odyssée** : Épopées attribuées à Homère, racontant la guerre de Troie et les aventures d'Ulysse.
- **Les Travaux d'Héraclès** : Les douze travaux accomplis par le héros Héraclès (Hercule).
- **Les Mythes de Thésée** : Les aventures du héros athénien, notamment son combat contre le Minotaure.

Pratiques Religieuses

Culte et Rituels

- **Sacrifices** : Les sacrifices d'animaux étaient courants et servaient à apaiser les dieux ou à demander leur faveur.
- **Prières et Offrandes** : Les prières étaient souvent accompagnées d'offrandes de nourriture, de vin ou d'objets précieux.
- **Festivals et Cérémonies** : De nombreux festivals étaient célébrés en l'honneur des dieux, comme les Panathénées à Athènes en l'honneur d'Athéna, ou les Dionysies en l'honneur de Dionysos.

Oracles

- **Oracle de Delphes** : Le plus célèbre des oracles, dédié à Apollon, où la Pythie (prêtresse) délivrait des prophéties.
- **Oracle de Dodone** : Un autre oracle important, dédié à Zeus, où les prophéties étaient interprétées à partir du bruissement des feuilles de chêne.

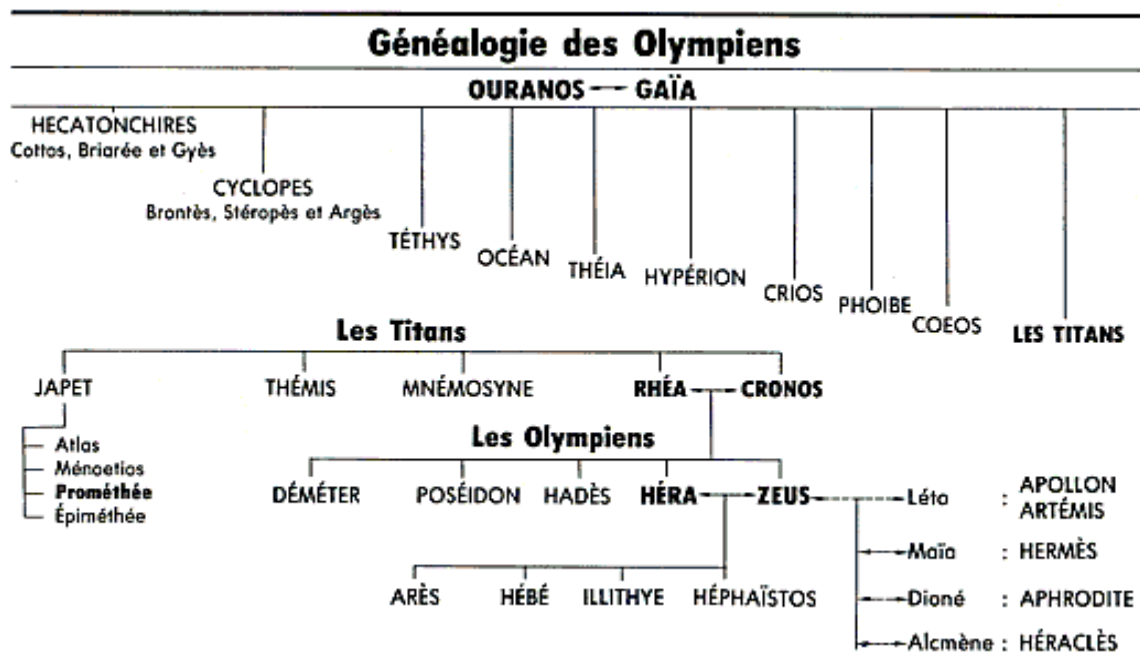
Sanctuaires et Temples

Les Grecs construisaient des temples et des sanctuaires pour honorer leurs dieux.

Parmi les plus célèbres :

- Le Parthénon : Temple dédié à Athéna sur l'Acropole d'Athènes.
- Le Temple d'Artémis à Éphèse : Une des sept merveilles du monde antique.
- Le Temple d'Apollon à Delphes : Centre du culte d'Apollon et siège de l'oracle de Delphes.

Voici le schéma qui explique la naissance des dieux selon la théogonie d'Hésiode :



2.3. Société et politique

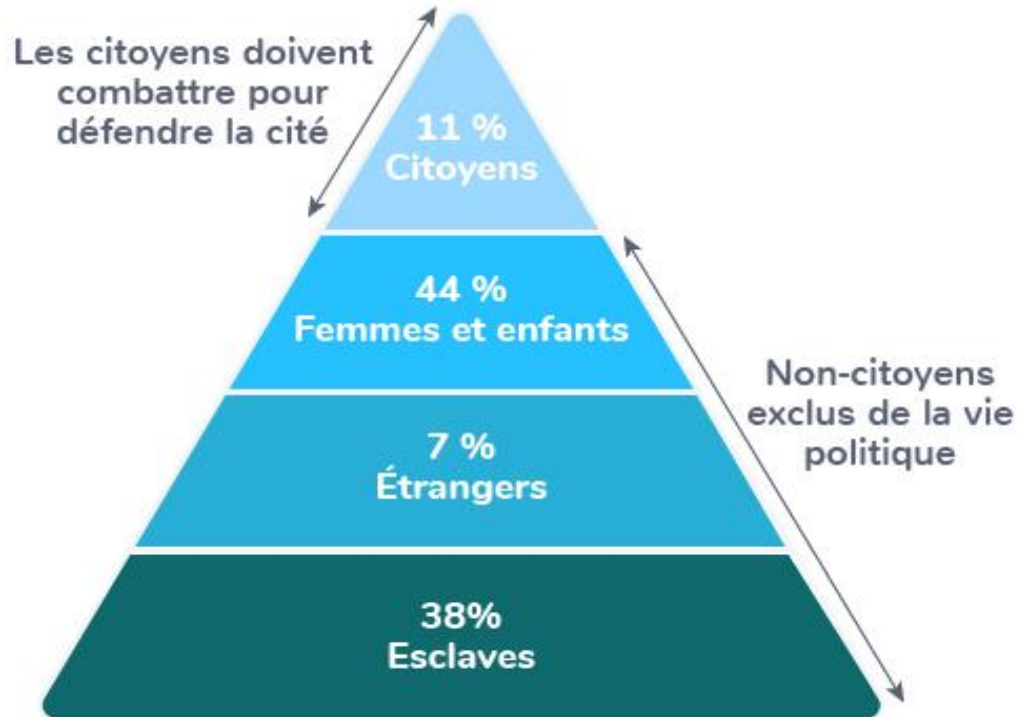
La société et la politique de l'Antiquité grecque étaient diversifiées et dynamiques, avec des variations significatives entre les différentes cités-États. Les innovations

politiques, comme la démocratie athénienne, et les structures sociales complexes ont laissé un héritage durable qui continue d'influencer les systèmes politiques et sociaux modernes. Les conflits et les alliances entre les cités-États ont également joué un rôle crucial dans le développement de la civilisation grecque et son interaction avec le reste du monde antique.

Structure Sociale

- **Citoyens** : Les hommes libres qui avaient des droits politiques et civiques. Ils étaient généralement propriétaires terriens ou artisans.
- **Femmes** : Les femmes avaient un statut inférieur à celui des hommes. Elles étaient souvent confinées à la sphère domestique et n'avaient pas de droits politiques.
- **Esclaves** : Une partie importante de la population était constituée d'esclaves, qui étaient utilisés pour divers travaux, y compris l'agriculture, l'artisanat et les services domestiques.
- **Métèques** : Étrangers résidant dans une cité-État sans avoir la citoyenneté. Ils avaient certains droits mais pas de droits politiques.

Les habitants d'Athènes au V^e siècle avant J.-C.



Éducation et Culture

- **Paideia** : L'éducation des jeunes garçons comprenait la gymnastique, la musique, la littérature et la philosophie.
- **Théâtre** : Le théâtre jouait un rôle central dans la vie culturelle, avec des genres comme la tragédie, la comédie et la satire.
- **Sports** : Les compétitions sportives, comme les Jeux Olympiques, étaient très importantes et attiraient des participants de toutes les cités-États.

Politique Grecque Antique

Formes de Gouvernement

- **Monarchie** : Dans les périodes archaïques, certaines cités-États étaient gouvernées par des rois.
- **Oligarchie** : Gouvernement par un petit groupe de citoyens riches et influents. Sparte est un exemple célèbre d'oligarchie.
- **Démocratie** : Athènes est souvent citée comme le berceau de la démocratie, où les citoyens mâles avaient le droit de voter et de participer aux décisions politiques.
- **Tyrannie** : Gouvernement par un seul individu qui prenait le pouvoir par la force ou la popularité, souvent avec le soutien du peuple contre l'aristocratie.

Institutions Politiques

- **Ecclésia** : Assemblée des citoyens à Athènes, où les décisions politiques étaient prises par vote.
- **Boulé** : Conseil de 500 membres à Athènes, chargé de préparer les lois et de superviser l'administration.
- **Aréopage** : Conseil des anciens à Athènes, initialement un conseil aristocratique avec des pouvoirs judiciaires.
- **Gérousia** : Conseil des anciens à Sparte, composé de 28 membres âgés de plus de 60 ans, qui avait des pouvoirs législatifs et judiciaires.

Conflits et Alliances

- **Guerres Médiques** : Conflits entre les cités-États grecques et l'Empire perse (490-479 avant J.-C.).
- **Guerre du Péloponnèse** : Conflit majeur entre Athènes et Sparte (431-404 avant J.-C.) qui a profondément affecté le monde grec.
- **Ligue de Délos** : Alliance dirigée par Athènes pour défendre les cités-États contre les Perses, qui est devenue un empire athénien.

- **Ligue du Péloponnèse** : Alliance dirigée par Sparte, comprenant plusieurs cités-États du Péloponnèse.

2.4. Le retentissement de cette civilisation sur la France ainsi que toute l'Europe

L'impact de la civilisation grecque sur la France et toute l'Europe est profond et multidimensionnel, touchant divers aspects de la culture, de la politique, de la philosophie, de l'art et de la science. Les idées, les valeurs et les pratiques développées par les Grecs ont façonné la culture, la politique, la philosophie et l'art européens. Cette influence continue de se faire sentir aujourd'hui, faisant de la Grèce antique une source inépuisable d'inspiration et de réflexion pour les sociétés modernes.

Philosophie et Pensée

- **Philosophie** : Les philosophes grecs comme Socrate, Platon et Aristote ont jeté les bases de la philosophie occidentale. Leurs idées sur la métaphysique, l'éthique, la logique et la politique ont influencé des penseurs européens comme Descartes, Kant et Hegel.
- **Rationalisme et Science** : La méthode scientifique et le rationalisme, développés par des penseurs grecs comme Thalès, Pythagore et Archimède, ont posé les fondations de la science moderne.

Politique et Droit

- **Démocratie** : L'expérience démocratique athénienne a inspiré les révolutionnaires français et les penseurs politiques modernes. Les concepts de citoyenneté, de participation politique et de liberté individuelle trouvent leurs racines dans la Grèce antique.

- **Droit** : Les principes de justice et de droit naturel, développés par des penseurs grecs comme Aristote, ont influencé le développement du droit romain et, par extension, des systèmes juridiques européens.

Art et Architecture

- **Art** : Les canons esthétiques grecs, notamment en sculpture et en architecture, ont influencé l'art européen. Les styles classiques, comme le dorique, l'ionique et le corinthien, ont été adoptés et adaptés par les architectes européens.
- **Théâtre** : Les genres théâtraux grecs, comme la tragédie et la comédie, ont influencé le théâtre européen. Les pièces de Sophocle, Euripide et Aristophane ont inspiré des dramaturges comme Shakespeare et Molière.

Littérature et Langue

- **Littérature** : Les épopées homériques, les tragédies grecques et les dialogues philosophiques ont influencé la littérature européenne. Les œuvres de Dante, Milton et Goethe montrent l'influence des mythes et des thèmes grecs.
- **Langue** : Le grec ancien a influencé les langues européennes, notamment le latin et, par extension, les langues romanes comme le français. De nombreux termes scientifiques et philosophiques dérivent du grec.

Éducation et Culture

- **Éducation** : Le modèle éducatif grec, centré sur la paideia (éducation complète), a influencé les systèmes éducatifs européens. Les humanités, qui incluent l'étude des langues classiques, de la philosophie et de la littérature, trouvent leurs racines dans l'éducation grecque.

- **Culture** : Les idéaux grecs de beauté, de vérité et de vertu ont influencé la culture européenne. Les concepts de l'âme, de la vertu et de la sagesse, développés par les Grecs, ont façonné la pensée européenne.

Religion et Mythologie

- **Mythologie** : Les mythes grecs ont influencé la mythologie et la littérature européennes. Les dieux et les héros grecs sont souvent référencés dans la culture européenne, de la Renaissance à nos jours.
- **Religion** : Bien que le christianisme ait supplanté les religions polythéistes, les concepts de divinité, de sacrifice et de rituel trouvent des échos dans les pratiques religieuses européennes.

Le Savoir Grec chez les romains

L'Empire romain a largement emprunté et adapté le savoir grec dans divers domaines comme la philosophie, l'art, l'architecture, la médecine, la littérature et la science. Plutôt que de le remplacer, les Romains ont assimilé et perfectionné les acquis grecs, créant ainsi une civilisation gréco-romaine qui a marqué l'histoire de l'Occident, ils ont adopté et adapté de nombreux aspects de la culture et du savoir grec, les intégrant dans leur propre civilisation. Cette adoption et adaptation ont permis aux idées et aux innovations grecques de se diffuser à travers l'Empire romain et, finalement, de façonner la culture et le savoir occidentaux. Les contributions des Grecs, transmises et enrichies par les Romains, continuent d'influencer la pensée et la culture modernes, cette fusion a donné naissance à un héritage gréco-romain durable, encore visible aujourd'hui dans la philosophie, l'architecture et la science.

- 1- Les Romains ont adopté les idées philosophiques grecques, notamment celles des stoïciens, des épicuriens et des platoniciens. Des philosophes comme

Sénèque et Marc Aurèle ont été influencés par le stoïcisme grec, qui prônait la vertu, la raison et l'acceptation du destin.

- 2- Les écoles philosophiques grecques ont continué à prospérer sous l'Empire romain. Par exemple, le néoplatonisme, une évolution de la philosophie de Platon, a été développé par des penseurs comme Plotin, qui vivaient sous la domination romaine.
- 3- Les Romains ont repris les connaissances grecques en mathématiques et en astronomie. Des savants comme Euclide et Archimède ont influencé les penseurs romains, bien que les Romains aient été plus pragmatiques dans leur application des mathématiques, les utilisant principalement pour l'ingénierie et l'architecture.
- 4- L'art grec a profondément influencé l'art romain. Les Romains ont adopté les styles artistiques grecs, notamment dans la sculpture et la peinture. Les copies romaines de statues grecques sont souvent les seules versions qui ont survécu jusqu'à nos jours.
- 5- L'architecture romaine a été fortement influencée par les techniques et les styles grecs. Les Romains ont adopté les ordres architecturaux grecs (dorique, ionique et corinthien) et les ont utilisés dans la construction de temples, de théâtres et de bâtiments publics.
- 6- Les Romains ont adapté les genres littéraires grecs, notamment la tragédie, la comédie et l'épopée. Des auteurs comme Virgile, Ovide et Horace ont été influencés par les œuvres d'Homère, d'Euripide et d'autres écrivains grecs.
- 7- Le théâtre romain a été influencé par le théâtre grec, avec des adaptations de pièces grecques et des emprunts de techniques théâtrales. Les comédies de Plaute et de Térence, par exemple, s'inspirent des modèles grecs.
- 8- Les Romains ont été influencés par les systèmes politiques grecs, notamment la démocratie athénienne et les ligues de cités-États. Cependant, ils ont développé leur propre système républicain, qui a évolué vers un empire centralisé.

- 9- Le droit romain a été influencé par les principes de justice et de droit naturel développés par les penseurs grecs. Les juristes romains comme Cicéron ont intégré des concepts philosophiques grecs dans leurs écrits sur le droit et la justice.
- 10- Les mythes grecs ont été repris et adaptés par les Romains. Des poètes comme Ovide ont réécrit les mythes grecs dans un contexte romain, les rendant accessibles à un public romain.
- 11- Les Romains ont adopté les dieux grecs, les renommant et les intégrant dans leur propre panthéon. Par exemple, Zeus est devenu Jupiter, Athéna est devenue Minerve, Héra est devenue Junon, et Aphrodite est devenue Vénus.

Par exemple : la nomination des jours de la semaine

1. Le dimanche était le « jour de sol » (sol dies)
2. Le lundi, le « jour de la lune » (lunae dies)
3. Le mardi, le « jour de Mars » (Martis dies)
4. Le mercredi, « jour de Mercure » (Mercurii dies)
5. Le jeudi, « jour de Jupiter » (Jovis dies)
6. Le vendredi « jour de Vénus » (Veneris dies)
7. Le samedi, ancien nom de Saturdi, « jour de Saturne » (Saturni dies)



Nous pouvons également donner l'exemple de la nomination des mois de l'année, et la nomination des planètes du système solaire qui sont toutes nommées d'après un Dieu gréco-romain sauf la terre.



NOMINATION DES 12 MOIS DE L'ANNÉE

JANVIER : du dieu romain, Janus

JUILLET : en hommage à J

FÉVRIER : du latin, februarius

AOÛT : de l'empereur Aug

MARS : du dieu romain, Mars

SEPTEMBRE : du chiffre 7

AVRIL : du latin, aprilis

OCTOBRE : du chiffre 8

MAI : de la déesse romaine, Maia

NOVEMBRE : du chiffre 9

JUN : de la déesse romaine, Junon

DÉCEMBRE : du chiffre 10

Activités (Travaux dirigés)

Exercice 1 :

1. Quelle cité grecque est considérée comme le berceau de la démocratie ?
 - a) Sparte
 - b) Rome
 - c) Athènes
 - d) Corinthe
2. Quel philosophe grec a été le maître d'Alexandre le Grand ?
 - a) Socrate
 - b) Platon
 - c) Aristote
 - d) Pythagore
3. Quel événement sportif, encore célébré aujourd'hui, trouve son origine en Grèce antique ?
 - a) La Coupe du monde
 - b) Les Jeux Olympiques
 - c) Le Tour de France
 - d) Le marathon de Boston
4. Quelle influence grecque a particulièrement marqué la Rome antique ?
 - a) L'architecture et la philosophie
 - b) L'usage du latin
 - c) La féodalité
 - d) La religion monothéiste
5. Quel système de gouvernement a été expérimenté en Grèce et influencera plus tard l'Europe ?
 - a) Monarchie absolue
 - b) Oligarchie
 - c) Démocratie
 - d) Dictature

Exercice 2 :

Reliez chaque concept de la Grèce antique à son héritage en Europe.

Concept grec	Influence en Europe
--------------	---------------------

Concept grec	Influence en Europe
Démocratie directe	a) Formes modernes de théâtre (tragédie, comédie).
Philosophie	b) Bases des sciences et de la logique.
Architecture dorique	c) Colonnes et temples inspirant l'architecture néo-classique.
Jeux Olympiques	d) Célébration sportive mondiale.
Théâtre grec	e) Influence sur la politique et la réflexion moderne.

Exercice 3 :

Indiquez si les affirmations suivantes sont vraies ou fausses.

1. L'architecture grecque a influencé les bâtiments gouvernementaux en Europe et aux États-Unis.
2. Homère est l'auteur de *La République*, un ouvrage sur la philosophie politique.
3. Le droit romain a été entièrement inventé sans influence grecque.
4. Les Grecs ont inventé le théâtre, avec des genres comme la tragédie et la comédie.
5. Les premiers Jeux Olympiques modernes ont eu lieu en Grèce antique.

3- La datation et l'ère grégorienne

La datation et l'ère grégorienne sont des concepts fondamentaux pour comprendre comment nous mesurons le temps et organisons notre calendrier. La datation est le processus de détermination de l'âge ou de la période d'un événement, d'un objet ou d'un site. Ces systèmes influencent profondément notre perception du temps et notre capacité à interagir avec le monde qui nous entoure, ainsi, il est question de réaliser un ordre logique des événements historiques susceptibles qui forment ce cours.

3.1. La naissance du Christ, lieu et histoire

La naissance de Jésus-Christ, également connue sous le nom de Nativité, est un événement central dans la foi chrétienne. Elle est célébrée chaque année le 25

décembre par la plupart des Églises chrétiennes. Cependant, chez les chrétiens russes et égyptiens, « les orthodoxes », Noël est fêté selon le calendrier julien qui correspond au 7 janvier du calendrier grégorien.

La naissance de Jésus à Bethléem est un événement fondamental dans la foi chrétienne, marquant le début de la vie terrestre de celui que les chrétiens considèrent comme le Sauveur. Les récits des Évangiles et les traditions chrétiennes ont façonné la compréhension et la célébration de cet événement, qui continue d'inspirer et de guider des millions de personnes à travers le monde, et surtout, créer leur culture et civilisation. L'an 1 du calendrier chrétien est appelée l'Anno Domini (an du seigneur), ainsi, La naissance du Christ est un événement fondateur du christianisme, qui marque le début de l'ère chrétienne.

Bethléem

Selon les Évangiles de Matthieu et de Luc dans le Nouveau Testament, Jésus est né à Bethléem, une petite ville située en Judée, à environ 10 kilomètres au sud de Jérusalem. Bethléem est mentionnée dans l'Ancien Testament comme la ville de David, le roi d'Israël, ce qui revêt une importance symbolique pour les Juifs et les chrétiens. A cette époque, la Palestine est sous domination romaine, gouvernée par le roi Hérode le Grand (37-4 av. J.-C.), un monarque vassal de Rome.

Les chrétiens reconnaissent que Bethléem est le lieu de naissance de Jésus, on construit même une église en 339, appelée l'église de la nativité, et la route qui relie l'église à Jérusalem est appelée « la route du pèlerinage ».

3.2. Fixation de la date de naissance du Christ (Denys le petit)

Noël est une fête chrétienne célébrée le 25 décembre dans de nombreux pays du monde. Elle commémore la naissance de Jésus-Christ, bien que la date exacte de sa

naissance ne soit pas historiquement attestée. Aujourd'hui, Noël est à la fois une fête religieuse, culturelle et commerciale, marquée par des traditions familiales et festives.

Le terme Noël désigne le jour où le Christ est né, est issu de l'adjectif latin « Natalis », signifiant « naissance » (natus « né »), était associé au mot latin « dies », ainsi, c'est « Natalis dies » (jour de naissance). Nadal, Nathal, Naal et enfin Noël.

Le 25 décembre coïncide avec le solstice d'hiver dans l'hémisphère nord, marquant le jour le plus court de l'année et le début du retour progressif de la lumière. Cette période était déjà marquée par des fêtes païennes célébrant la renaissance du soleil et le retour de la lumière. Denys le petit fait en sorte de remplacer ces fêtes par la naissance du Christ pour mettre fin à cette religion polythéiste et symboliquement parlant que Jésus est la lumière qui illumine l'humanité.

« A partir du III^{ème} siècle, plusieurs dates sont proposées : 6 janvier, 28 mars, 18 novembre et le 25 décembre ; toutes ces dates correspondaient à des fêtes païennes. »³ Or, la fixation de la date de Noël au 25 décembre était le résultat d'un processus historique qui combine des éléments religieux, culturels et astronomiques.

3.3. Fixation de la date de Pâques (Concile de Nicée)

La fixation de la date de Pâques est un processus complexe qui repose sur des calculs astronomiques et des traditions religieuses, contrairement à Noël qui est une date fixe, Pâques est une date non fixée. Elle est la fête chrétienne la plus importante, célébrant la résurrection de Jésus-Christ. La date de Pâques est liée à la Pâque juive (Pessah), qui commémore la libération des Israélites de l'esclavage en Égypte. Selon les Évangiles, Jésus a été crucifié et est ressuscité pendant la période de la Pâque juive.

³ ARGAUD, Evelyne, *Le fait culturel en classe de FLE*, Edition Hachette, 2021, p, 78.

Le Premier Concile de Nicée a établi des règles pour déterminer la date de Pâques. Les participants ont décidé que Pâques devait être célébrée le premier dimanche suivant la pleine lune qui suit l'équinoxe de printemps. Cette décision visait à unifier les pratiques chrétiennes et à éviter les divergences entre les différentes Églises.

Calcul de la Date de Pâques

Équinoxe de Printemps

L'équinoxe de printemps, qui se produit généralement autour du 20 ou 21 mars, marque le début du printemps dans l'hémisphère nord. C'est le moment où le jour et la nuit ont une durée égale.

Pleine Lune Pascale

La pleine lune pascale est la première pleine lune qui suit l'équinoxe de printemps. Cette pleine lune peut survenir entre le 21 mars et le 18 avril.

Premier Dimanche

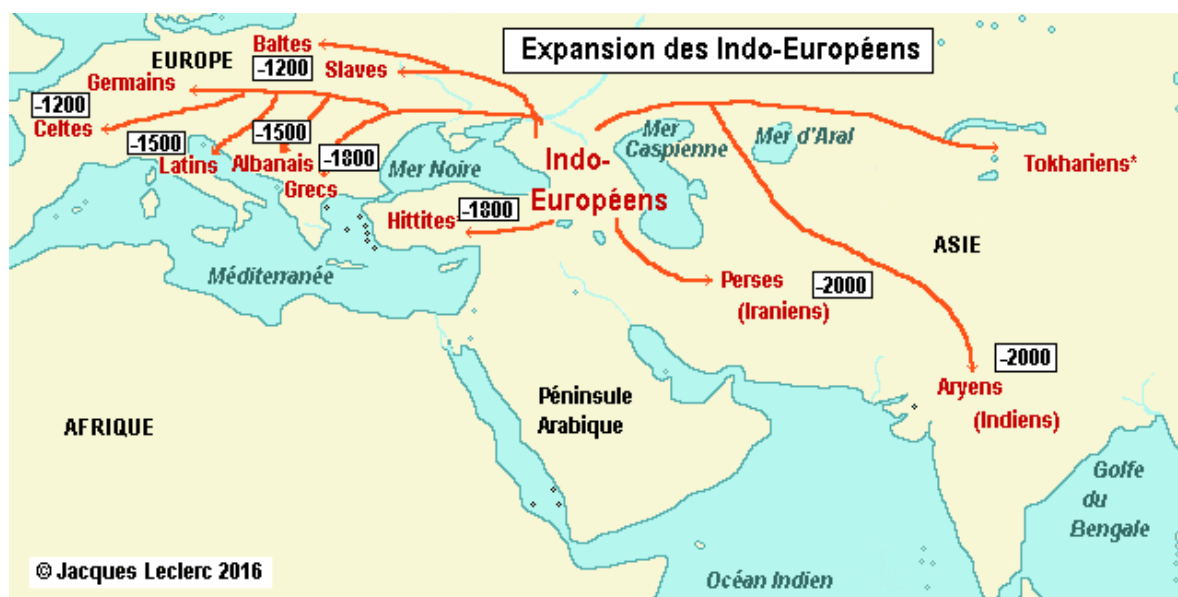
Pâques est célébrée le premier dimanche qui suit la pleine lune pascale. Cela signifie que la date de Pâques peut varier chaque année, tombant entre le 22 mars et le 25 avril.

4- Naissance de la langue française romane

La naissance de la langue française, une langue romane, est le résultat d'un processus historique complexe qui s'étend sur plusieurs siècles. Ce processus implique l'évolution du latin vulgaire parlé en Gaule, l'influence des langues germaniques et l'émergence progressive de dialectes régionaux qui se sont finalement unifiés pour former le français moderne. L'unification et la standardisation de la langue ont été facilitées par

l'influence de la cour royale, la littérature médiévale et les institutions comme l'Académie française.

4.1. Les langues indo-européennes (grecque, latine, celtique, germanique, slave)



Les Gaulois :

Les Gaulois étaient un ensemble de tribus celtiques qui habitaient la Gaule, une région correspondant approximativement à l'actuelle France, ainsi que des parties de la Belgique, de la Suisse, du nord de l'Italie et des régions adjacentes. Leur histoire et leur culture ont laissé une empreinte durable sur la France et l'Europe. Les Gaulois faisaient partie des peuples celtiques, un groupe ethnolinguistique qui s'est répandu à travers l'Europe durant l'âge du fer. Les Celtes étaient connus pour leur art, leur métallurgie avancée et leurs structures sociales complexes.

La langue gauloise appartient à la grande famille des langues indo-européennes. Environ 6 mille ans avant notre ère, les peuples qui parlaient l'indo-européen vivaient dans les régions du Caucase et de la mer noire, ensuite ils se sont divisés, une partie s'est dirigée vers l'Inde et l'autre déferlait sur presque la totalité de l'Europe. Cinq

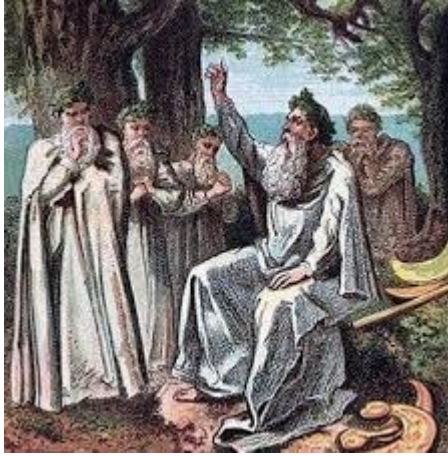
grands courants de langues naissent de l'arrivée des indo-européens en Europe : hellénistique, germanique, slave, romane et celtique. C'est ainsi que les gaulois sont installés en cette région vers le premier millénaire avant Jésus Christ.

Le gaulois s'infiltré aux parlers locaux, mais sa pénétration est superficielle, on garde actuellement que quelques mots, comme : charrue, chêne, glaner, sillon...etc. Les Gaulois parlaient une langue celtique appartenant à la branche des langues celtiques continentales, proche du gaulois parlé en Grande-Bretagne et en Ibérie. Cette langue variait légèrement selon les régions, mais restait mutuellement compréhensible par les différentes tribus gauloises.

Vers 120 ans avant J/C, avait commencé la conquête romaine de la Gaule, et en un demi-siècle, l'ensemble de la Gaule fait partie du territoire romain. Les gallo-romains abandonnent leur langue celtique pour adopter finalement le latin. Les gaulois parlent le latin à leur façon, avec leur accent et leur prononciation, par exemple : « *le mot latin « Auguste » devient « agosto », puis « aosto », « aoust » pour devenir enfin « août »*⁴. Ainsi, bien que disparu, le gaulois a laissé des traces dans la toponymie et le vocabulaire français. Son influence se retrouve encore aujourd'hui dans certaines expressions régionales et dans les langues celtiques encore parlées comme le breton.

Il existait une littérature gauloise qui était exclusivement orale, car les druides et les bardes, dépositaires du savoir, refusaient de l'écrire. Ils transmettaient les traditions, l'histoire et la mythologie de génération en génération à travers des chants, des récits et des poèmes épiques. Selon Jules César (*La Guerre des Gaules*), les druides interdisaient l'usage de l'écriture pour préserver la mémoire et éviter que leur savoir soit divulgué.

⁴ MAUGER, Gaston, *Cours de langue et de civilisation françaises*, Edition Hachette, 1953, p. 156.



Les druides



Un village gaulois

Les francs et Les invasions barbares :

Les Francs sont un peuple germanique qui a joué un rôle clé dans la transition entre l'Antiquité et le Moyen Âge. Ils ont fondé un royaume puissant en Gaule sous Clovis Ier et ont donné naissance à la dynastie mérovingienne, puis carolingienne, façonnant ainsi l'histoire de la France et de l'Europe occidentale. De Clovis à Charlemagne, ils ont bâti un empire qui a façonné la France et l'Europe, influençant profondément la culture, la politique et la religion européennes.

Les Francs étaient une confédération de tribus germaniques occidentales qui vivaient initialement le long du Rhin, dans ce qui est aujourd'hui l'Allemagne et les Pays-Bas. « Leur nom, "Francs," signifie "libres" ou "courageux" dans les langues germaniques »⁵. Au cours des IV^{ème} et V^{ème} siècles, les Francs ont commencé à migrer vers l'ouest, traversant le Rhin et s'installant dans la Gaule romaine. Ils ont profité de la faiblesse de l'Empire romain pour étendre leur territoire.

⁵ ROWLEY, A, D'ALMEIDA, F, *Et si on refaisait l'histoire ?*, Editions Odile Jacob, Paris, 2009, p, 147.

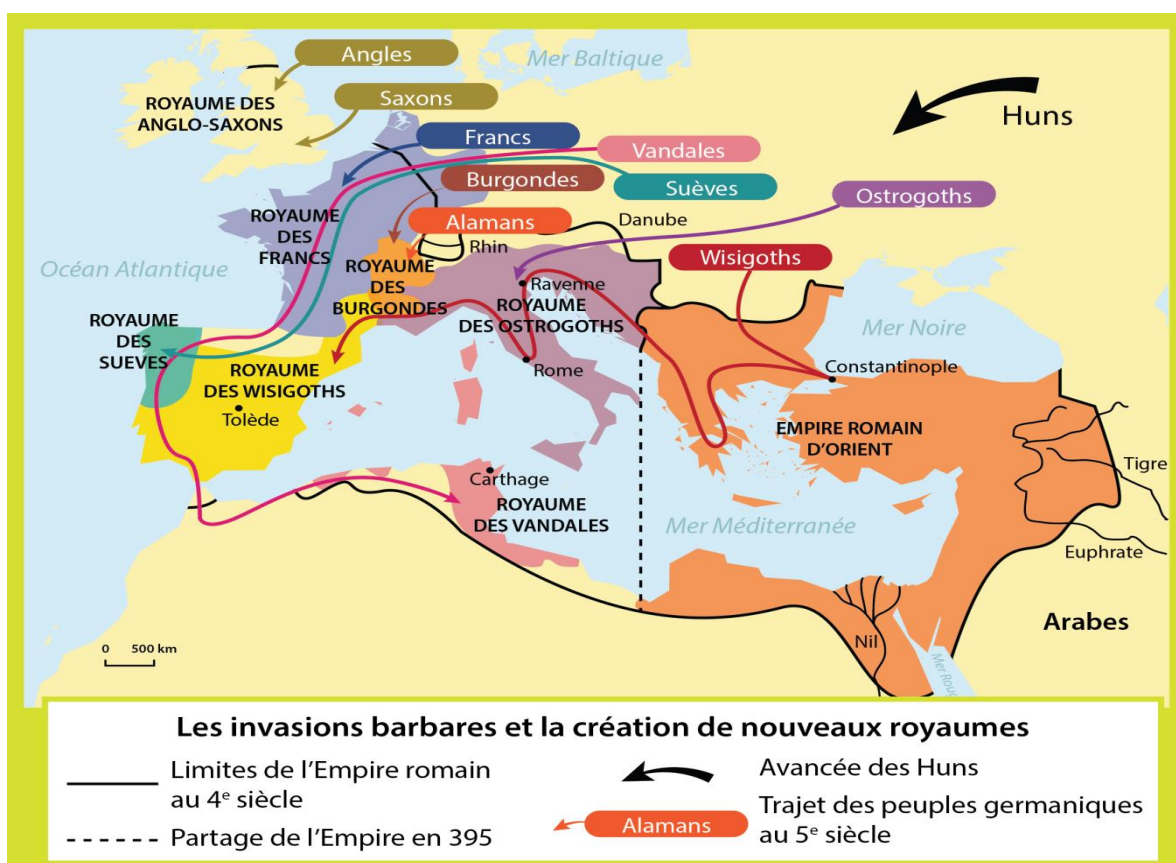
Il faut noter que les Francs ont adopté de nombreux aspects de la culture gallo-romaine, y compris la langue latine, le droit romain et la religion chrétienne. Cette fusion des cultures germanique et romaine a donné naissance à une nouvelle identité culturelle en Europe occidentale. Or, le royaume franc a évolué pour devenir le royaume de France, car les Francs ont laissé un héritage durable dans la langue, la culture et les institutions politiques françaises et en léguant leur nom pour leur nation ; la "France".

Les invasions barbares ont été un facteur clé dans la chute de l'Empire romain d'Occident, marquant la fin de l'Antiquité et le début du Moyen Âge. Ces invasions ont conduit à la formation de nouvelles royautes et à une transformation profonde de la société européenne. L'héritage de l'Empire romain, cependant, a persisté à travers les institutions, la culture et la langue, influençant durablement l'Europe médiévale et moderne. Les invasions barbares sur l'Empire romain, qui se sont déroulées principalement entre le III^{ème} et le V^{ème} siècle après J.-C., ont été un facteur majeur dans la chute de l'Empire romain d'Occident. Ces invasions ont impliqué divers groupes ethniques, souvent désignés collectivement sous le terme de "barbares" par les Romains.

Cette chute de l'Empire romain d'Occident en 476, est marquée par le dernier empereur romain, Romulus Augustule, qui a été déposé par le chef germanique Odoacre. Les invasions ont conduit à la formation de nouveaux royaumes sur le territoire de l'ancien Empire romain. Ces royaumes, bien que souvent dirigés par des élites barbares, ont adopté de nombreux aspects de la culture et des institutions romaines, créant ainsi une fusion des cultures romaine et germanique. Les invasions ont entraîné un déclin économique et social assez remarquable dans de nombreuses régions de l'Empire, et les infrastructures romaines, comme les routes et les aqueducs, ont souvent été négligées ou détruites, et le commerce a sévèrement diminué.

Déjà avant ces invasions, le latin parlé en Gaule ne ressemble plus à celui parlé en Rome. Les Francs qui envahissent la Gaule vont laisser quelques 400 mots dans le vocabulaire gallo-romain, en particulier du vocabulaire rural (guêpe, bûche, roseau...) et des termes de guerre (arquebuse, trêve, flèche...). Cependant, le chef des Francs Clovis se convertit au catholicisme ce qui va contribuer à maintenir la langue latine et les Francs vont peu à peu l'adopter comme véhicule de la vie religieuse.

Par la suite, grâce à Charlemagne qui encourage l'enseignement du latin, cela permettra à cette langue de s'installer dans les quatre coins de la France, même pour les petits enfants. Les vikings, qui ont eux aussi envahi la France, ils ne laissent qu'un vocabulaire pauvre mais surtout marin (cingler, hauban, vague...).





**Un guerrier Franc*

Activités (Travaux dirigés)

Exercice 1 :

1. Qui était le chef gaulois qui a affronté Jules César en 52 av. J.-C. ?

- a) Clovis
- b) Vercingétorix
- c) Attila
- d) Charlemagne

2. Quelle bataille marque la défaite des Gaulois contre les Romains ?

- a) La bataille de Gergovie
- b) La bataille de Poitiers
- c) La bataille d'Alésia
- d) La bataille des Champs Catalauniques

3. Quel peuple germanique a fondé un royaume en Gaule après la chute de Rome ?

- a) Les Wisigoths
- b) Les Francs
- c) Les Huns
- d) Les Vikings

4. Quel roi franc s'est converti au christianisme vers 496 ?

- a) Pépin le Bref
- b) Clovis

- c) Charlemagne
- d) Dagobert

5. Quelle était la capitale des Francs sous Clovis ?

- a) Paris
- b) Rome
- c) Reims
- d) Tournai

Exercice 2 : Associer les mots aux définitions

Associez chaque mot à sa définition.

Mots	Définitions
Druide	a) Peuple germanique mené par Clovis.
Francs	b) Chef militaire gaulois vaincu par César.
Alésia	c) Site de la bataille finale entre César et Vercingétorix.
Vercingétorix	d) Prêtre et savant chez les Gaulois.
Huns	e) Peuple nomade mené par Attila.

Exercice 3 : Vrai ou Faux

Indiquez si les affirmations suivantes sont vraies ou fausses.

1. Les Gaulois utilisaient l'écriture pour consigner leurs traditions et leur histoire.
2. Clovis a été le premier roi de France.
3. Les invasions barbares ont contribué à la chute de l'Empire romain d'Occident en 476.
4. Attila était le chef des Wisigoths.
5. La civilisation gauloise a totalement disparu après la conquête romaine.

Exercice 4 : Rédaction (réflexion historique)

Répondez en quelques lignes aux questions suivantes :

1. Pourquoi la conversion de Clovis au christianisme est-elle un événement majeur ?

2. Quels ont été les effets des invasions barbares sur l'Empire romain et la Gaule ?
3. En quoi l'héritage gaulois a-t-il influencé la culture française actuelle ?

4.2. Début du français (serments de Strasbourg)

Tout d'abord il faut connaître Charlemagne, il était roi des Francs et empereur. Roi guerrier qui a mené des campagnes militaires contre les saxons païens, lombards en Italie et les musulmans d'Andalousie.

Les Serments de Strasbourg, signés en 842, sont un traité historique important qui a marqué une étape cruciale dans l'histoire de l'Europe médiévale. Ils sont également remarquables pour être l'un des plus anciens documents écrits en langue romane et en langue germanique. Ces Serments sont un document historique et linguistique d'une grande importance. Ils témoignent de l'émergence des langues vernaculaires en Europe et de la manière dont les souverains médiévaux utilisaient des alliances politiques pour stabiliser leurs territoires. Leur rôle dans la division de l'Empire carolingien a eu un impact durable sur la formation des nations européennes modernes.

Contexte Historique

Partage de l'Empire Carolingien

Après la mort de l'empereur Louis le Pieux en 840, ses trois fils, Lothaire, Louis le Germanique et Charles le Chauve, se sont disputé l'héritage de l'Empire carolingien. Pour éviter une guerre fratricide et stabiliser leurs territoires respectifs, ils ont décidé de s'allier contre leur frère aîné Lothaire.

Alliance entre Louis le Germanique et Charles le Chauve

Louis le Germanique et Charles le Chauve ont formé une alliance pour contrer les ambitions de Lothaire. Les Serments de Strasbourg ont scellé cette alliance, marquant un moment de coopération entre les deux frères.

Contenu des Serments

Texte en Langue Romane et Germanique

Les Serments de Strasbourg sont rédigés en deux langues : une version en langue romane (ancêtre du français) et une version en langue germanique (ancêtre de l'allemand). Ce document est l'un des plus anciens témoignages écrits de ces langues vernaculaires.

Engagement de Soutien Mutuel

Dans les Serments, Louis le Germanique et Charles le Chauve s'engagent à se soutenir mutuellement contre Lothaire. Ils jurent de ne pas conclure de paix séparée avec Lothaire et de s'aider l'un l'autre en cas d'attaque.

Signification Historique

Importance Linguistique

Les Serments de Strasbourg sont un document fondamental pour l'histoire linguistique de l'Europe. Ils montrent l'émergence des langues vernaculaires à partir du latin et des langues germaniques, marquant le début de la diversification linguistique en Europe.

Symbole d'Alliance Politique

Les Serments symbolisent une alliance politique importante dans l'histoire de l'Europe médiévale. Ils montrent comment les souverains de l'époque cherchaient à stabiliser leurs territoires et à éviter les conflits internes par des accords diplomatiques.

Prélude au Traité de Verdun

L'alliance scellée par les Serments de Strasbourg a conduit à la défaite de Lothaire à la bataille de Fontenoy en 841. En 843, le Traité de Verdun a officiellement divisé l'Empire carolingien entre les trois frères, créant trois royaumes distincts : la Francie occidentale (future France), la Francie orientale (future Allemagne) et la Lotharingie (ou Francie médiane).

Serments de Strasbourg (extrait et traduction)	
Ce texte est un accord entre deux des petits-fils de Charlemagne, Louis le Germanique et Charles le Chauve, contre leur frère Lothaire.	
<p>Pro deo amur et pro christian poble et nostro comun saluament d'ist di en autant, in quat Deus auir et poder me dunat, si saluarai eo cist meon fradre Karlo, et in aiudha...</p>	<p>Pour l'amour de Dieu et pour le salut commun du peuple chrétien et le notre, à partir de ce jour, autant que dieu m'en donne le savoir, je soutiendrais mon frère Charles de mon aide</p>
<p>Les Serments de Strasbourg (Sacramenta Argentariae), datant du 14 février 842, signent l'alliance militaire entre Charles le Chauve et Louis le Germanique, contre leur frère aîné, Lothaire Ier. Ils sont tous trois les fils de Louis le Pieux, fils de Charlemagne.</p> <p>Louis le Germanique déclare son serment en langue romane pour être compris des soldats de Charles le Chauve. Et Charles le Chauve prononce le sien en langue tudesque pour qu'il soit entendu des soldats de Louis. Cette façon de procéder constitue aussi, outre la compréhension par les soldats de l'autre partie, un acte symbolique.</p> <p>Le texte roman des Serments a une portée philologique et symbolique essentielle, puisqu'il constitue pour ainsi dire, l'« acte de naissance de la langue française » dans le cadre d'un accord politique d'envergure historique. Les Serments attestent de l'existence d'une langue romane évoluée et différente du latin sur le territoire de l'ancienne Gaule, la <i>lingua rustica romana</i>. (Wikipedia)</p>	

4.3. Les dialectes au moyen âge (Oc, Oïl, flamand, breton, basque, catalan, franco-provençal, lorrain, alsacien)

Au Moyen Âge, la France était caractérisée par une grande diversité linguistique, avec de nombreux dialectes régionaux qui ont évolué à partir du latin vulgaire et des influences des langues germaniques et celtiques. Après la chute de l'Empire romain d'Occident en 476, le latin vulgaire parlé par les populations locales a commencé à se diversifier en plusieurs dialectes locaux. Ces dialectes ont été influencés par les langues des peuples germaniques, notamment les Francs, qui ont envahi et colonisé les anciennes provinces romaines.

Les dialectes de la France au Moyen Âge étaient diversifiés et influencés par les langues des peuples envahisseurs et des populations locales. Ils ont joué un rôle crucial dans le développement des langues modernes et de la littérature française. L'étude des dialectes médiévaux offre un aperçu fascinant de l'évolution linguistique et culturelle de la France.

Principaux Dialectes Médiévaux en France

Dialectes d'Oïl

Les dialectes d'oïl sont issus du latin vulgaire et ont évolué dans le nord de la France. Le terme "oïl" vient de la manière dont le mot "oui" était prononcé dans ces dialectes.

1. **Français** : Le français médiéval, ou ancien français, a émergé en Île-de-France et s'est répandu dans le nord de la France. Il a été influencé par les langues germaniques, notamment le francique parlé par les Francs.
 - **Dialectes régionaux** : Le français médiéval comprenait plusieurs dialectes régionaux, comme le picard (Nord), le normand (Normandie), le champenois (Champagne), le bourguignon (Bourgogne), et le francien (Île-de-France).
2. **Picard** : Parlé dans le nord de la France, le picard était un dialecte d'oïl influencé par les langues germaniques. Il était parlé dans les régions de Picardie, Artois et une partie de la Flandre.
3. **Normand** : Parlé en Normandie, le normand était un dialecte d'oïl influencé par le norrois, la langue des Vikings qui ont colonisé la région.
4. **Champenois** : Parlé en Champagne, le champenois était un dialecte d'oïl influencé par les langues germaniques et celtiques.
5. **Bourguignon** : Parlé en Bourgogne, le bourguignon était un dialecte d'oïl influencé par les langues germaniques et celtiques.

Dialectes d'Oc

Les dialectes d'oc sont issus du latin vulgaire et ont évolué dans le sud de la France. Le terme "oc" vient de la manière dont le mot "oui" était prononcé dans ces dialectes.

1. **Occitan** : L'occitan, ou langue d'oc, était parlé dans le sud de la France, en Provence, en Languedoc et en Gascogne. Il a été influencé par les langues celtiques et ibériques.
 - **Dialectes régionaux** : L'occitan comprenait des dialectes comme le provençal (Provence), le languedocien (Languedoc), le gascon (Gascogne), le limousin (Limousin) et l'auvergnat (Auvergne).
2. **Provençal** : Parlé en Provence, le provençal était un dialecte d'oc influencé par les langues celtiques et ibériques.
3. **Languedocien** : Parlé en Languedoc, le languedocien était un dialecte d'oc influencé par les langues celtiques et ibériques.
4. **Gascon** : Parlé en Gascogne, le gascon était un dialecte d'oc influencé par les langues celtiques et ibériques.

Dialectes Franco-Provençaux

Les dialectes franco-provençaux sont issus du latin vulgaire et ont évolué dans l'est de la France, à la frontière entre les dialectes d'oïl et d'oc.

1. **Franco-Provençal** : Parlé dans l'est de la France, en Savoie, en Dauphiné et en Lyonnais, le franco-provençal était un dialecte influencé par les langues germaniques et celtiques.
 - **Dialectes régionaux** : Le franco-provençal comprenait des dialectes comme le savoyard (Savoie), le dauphinois (Dauphiné) et le lyonnais (Lyonnais).

Influence des Dialectes sur la Culture et la Littérature

Littérature Médiévale

Les dialectes médiévaux ont joué un rôle crucial dans le développement de la littérature française. Des œuvres littéraires importantes ont été écrites dans ces dialectes, comme "La Chanson de Roland" en ancien français, "Le Roman de la Rose" en ancien français et en occitan, et les poèmes des troubadours en occitan.

Évolution des Langues Modernes

Les dialectes médiévaux ont évolué pour devenir les langues modernes parlées en France aujourd'hui. Les influences linguistiques et culturelles des dialectes médiévaux sont encore visibles dans les langues modernes, notamment dans le vocabulaire, la grammaire et les expressions idiomatiques.



EPREUVE DU PREMIER EXAMEN

* cochez, surlignez ou entourez la bonne réponse :

- 1- En philosophie, la culture est l'égal de l'état inné et du naturel : - vrai -faux
- 2- Quel est l'état qui n'appartient pas au territoire grec : - Asie mineure
- la Sicile
- Les pays germaniques
- 3- Quelle est la civilisation qui rivalisait la civilisation grecque : - civilisation romaine
- civilisation phénicienne
- civilisation égyptienne
- 4- La religion grecque était une religion païenne : -vrai -faux
- 5- Les classes sociales de la Grèce antique sont nobles, armé et peuple : -vrai -faux
- 6- La naissance du Christ est fêtée selon les catholiques le : - 7 janvier
- 25 décembre
-28 mars
- 7- La naissance du Christ est fêtée selon les orthodoxes le : - 7 janvier
- 25 décembre
- 28 mars

- 8- C'est au VII^es que Denys le petit a fixé la date de Noël : -vrai -Faux
- 9- « Noël » est un dérivé de l'expression latine « Natalis dies » : - vrai -faux
- 10- Pâques ne représente pas : -La résurrection du Christ
- la passion du Christ
- le jour du jugement dernier
- 11- Pâques est une date fixe tandis que Noël est une date non fixée : -vrai -faux
- 12- Pâques est un : - samedi -jeudi -dimanche
- 13- Qui occupaient la France avant l'arrivée du peuple Franc : - Les romains
- les Gaulois
- les vikings
- 14- Le gaulois est une langue celtique dérivée de l'indo-européen : -vrai -faux
- 15- quelle langue ne dérive pas de l'indo-européen : -Slave
- Grecque
- Phénicienne
- 16- Quel mot légué par les Francs : - Toubib - Flèche - Week-end
- 17- Clovis était le chef des : - Gaulois - Francs - Vikings
- 18- Charlemagne vulgarise le latin dans toute la France : - vrai - faux

19- "Les serments de Strasbourg" est un texte écrit en : -840 -841 -842

20- Charlemagne était roi des Francs, empereur et guerrier : -vrai -faux

5- L'ère médiévale

5.1. Histoire

Le Moyen Âge français s'étend du Ve siècle (chute de l'Empire romain d'Occident en 476) au XVe siècle (prise de Constantinople et fin de la guerre de Cent Ans en 1453). Cette période, marquée par la féodalité, les dynasties royales, les guerres et l'essor du christianisme, a profondément influencé l'histoire et la culture françaises. C'est une période riche en événements historiques, en transformations culturelles et en développements politiques. Le Moyen Âge en France a été une période de transformation et de consolidation. Les dynasties mérovingienne et carolingienne ont jeté les bases de la monarchie française, tandis que le système féodal a structuré la société. La culture et l'éducation ont fleuri, avec le développement de la littérature courtoise et de l'art gothique. Les conflits, comme les croisades et la guerre de Cent Ans, ont également marqué cette époque. L'héritage du Moyen Âge continue d'influencer la culture, la politique et la société françaises modernes.

Cette période est également caractérisée par le morcellement de la France en plusieurs clans rivaux, la puissance et la dominance de l'église romane ainsi que la suprématie étouffante de la classe des nobles sur la majorité de la population. Le latin est parlé à cette époque par l'élite intellectuelle qui enseigne dans les grandes universités de France (Paris, Toulouse, Montpellier) mais la population parle la langue romane (français roman) un mélange de latin, de celte et de germanique.

Dans le domaine littéraire, c'est au XI^{ème} siècle qu'on sent la naissance d'œuvres littéraires de poètes voyageurs qui se déplacent d'une ville à une autre et d'un château

à un autre pour chanter les chansons de geste. Au sud, c'est les troubadours car ils s'expriment en langue d'Oc (dialecte du sud) et au nord, les trouvères chantent en langue d'Oïl. Ils chantaient les exploits guerriers des seigneurs puis peu à peu, ils prennent comme sujet les poèmes courtois qui chantent l'amour et les devoirs d'hommage du chevalier envers sa dame.

Architecture médiévale :

L'architecture au moyen âge est très particulière : il y a eu la multiplication des villes entourées de fortifications, et est marquée par des styles variés qui reflètent les évolutions politiques, religieuses et techniques du Moyen Âge. Elle se distingue par ses édifices religieux, militaires et civils, allant des imposantes cathédrales gothiques aux robustes châteaux forts. Cet épanouissement de l'art gothique est surtout remarquable dans les églises et les chapelles.

Période	Style dominant	Exemples célèbres
Ve – Xe siècle	Architecture mérovingienne et carolingienne	Abbaye de Saint-Riquier, Palais de Charlemagne à Aix-la-Chapelle
Xe – XIIe siècle	Style roman : églises massives, voûtes en berceau	Basilique de Vézelay, Abbaye de Cluny
XIIe – XVe siècle	Style gothique : élévation, arcs-boutants, vitraux	Cathédrale Notre-Dame de Paris, Chartres, Reims



Art Carolingien

Art roman

Art gothique

5.2. Société et politique (système féodal et seigneurie) :

La société féodale médiévale est un système complexe d'organisation sociale, politique et économique qui a dominé l'Europe occidentale du IX^e au XV^e siècle. Ce système était basé sur des relations de vassalité et de fidélité entre les seigneurs et leurs vassaux, ainsi que sur une hiérarchie sociale stricte.

Seigneurs et Vassaux

- **Seigneurs** : Les seigneurs étaient des nobles qui possédaient des terres et exerçaient un pouvoir local. Ils étaient responsables de la protection de leurs terres et de leurs habitants.
- **Vassaux** : Les vassaux étaient des nobles de rang inférieur qui recevaient des terres (fiefs) de leur seigneur en échange de leur loyauté et de leur service militaire. Les vassaux devaient également fournir des conseils et une aide administrative à leur seigneur.

Serfs et Paysans

- **Serfs** : Les serfs étaient des paysans attachés à la terre de leur seigneur. Ils travaillaient la terre et devaient des redevances et des services à leur seigneur. Les serfs n'étaient pas libres de quitter la terre sans la permission de leur seigneur.
- **Paysans Libres** : Certains paysans étaient libres et pouvaient posséder leurs propres terres, mais ils étaient rares et souvent moins nombreux que les serfs.

Relations de Vassalité

Hommage et Fidélité

- **Hommage** : L'hommage était une cérémonie par laquelle un vassal prêtait serment de fidélité à son seigneur. Le vassal s'agenouillait devant son seigneur et plaçait ses mains dans celles du seigneur, symbolisant sa soumission et sa loyauté.
- **Fidélité** : La fidélité était une obligation réciproque entre le seigneur et le vassal. Le seigneur devait protéger et soutenir son vassal, tandis que le vassal devait servir et conseiller son seigneur.

Organisation Politique

Royauté et Noblesse

- **Roi** : Le roi était le souverain suprême, mais son pouvoir était souvent limité par les grands seigneurs et les barons. Le roi dépendait de la loyauté de ses vassaux pour maintenir son autorité.
- **Noblesse** : La noblesse était composée de seigneurs et de vassaux qui possédaient des terres et exerçaient un pouvoir local. Les nobles avaient des obligations militaires et administratives envers le roi.

Conseils et Assemblées

- **Conseils** : Les seigneurs et les vassaux se réunissaient en conseils pour discuter des affaires locales et régionales. Ces conseils pouvaient inclure des représentants du clergé et des bourgeois.
- **Assemblées** : Les assemblées étaient des réunions plus larges où les nobles, le clergé et les représentants des villes discutaient des affaires du royaume.

Économie et Commerce

Agriculture

- **Agriculture** : L'agriculture était la base de l'économie médiévale. Les paysans cultivaient des céréales, élevaient du bétail et pratiquaient la viticulture. Les techniques agricoles ont évolué, avec l'introduction de l'assolement triennal et de l'utilisation de la charrue.
- **Redevances** : Les paysans devaient des redevances à leur seigneur, sous forme de produits agricoles, de travail ou de services.

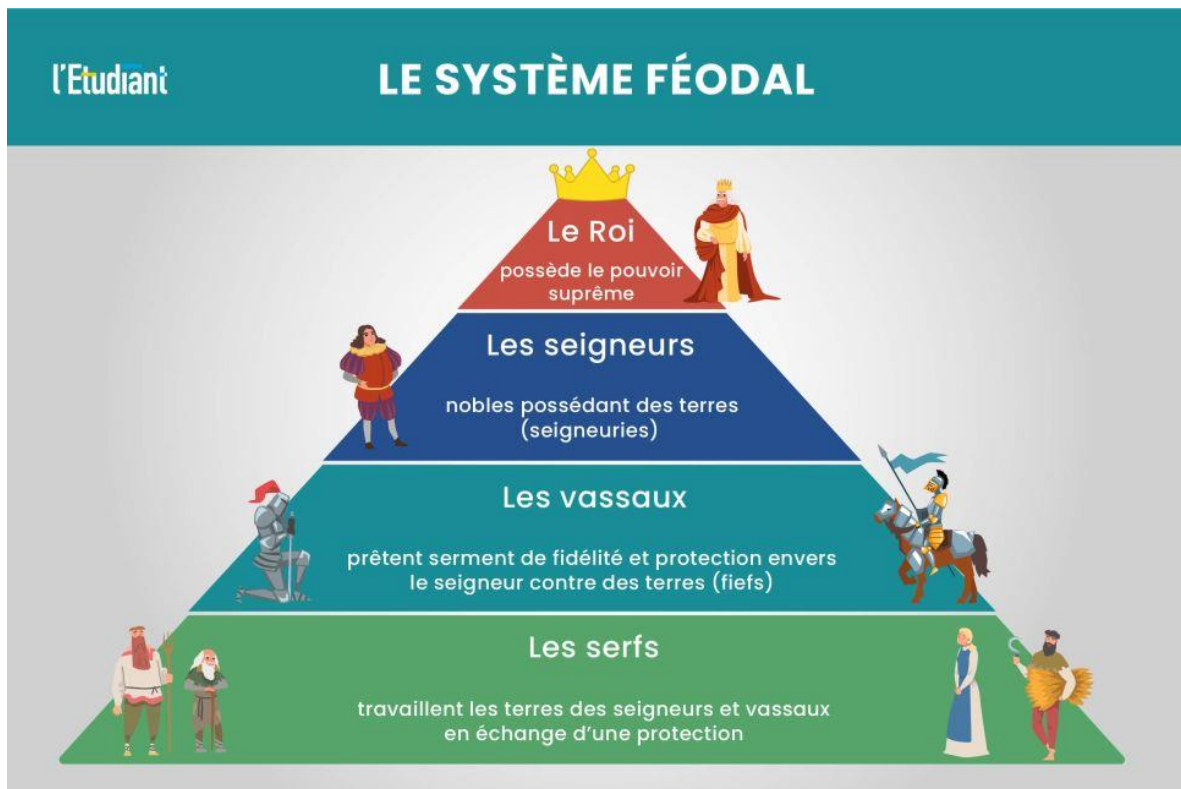
Commerce et Villes

- **Commerce** : Le commerce a repris de l'importance à partir du XI^e siècle, avec le développement des foires et des marchés. Les villes ont commencé à se développer, devenant des centres de commerce et d'artisanat.
- **Corporations de Métiers** : Les corporations de métiers ont structuré la vie économique et sociale des villes. Elles régulaient les activités artisanales et commerciales, fixant les prix et les normes de qualité.

Culture et Éducation

Église et Monastères

- **Église** : L'Église catholique a joué un rôle central dans la vie médiévale. Les monastères étaient des centres de savoir, de prière et de charité. Les moines et les nonnes ont contribué à la préservation et à la transmission des connaissances antiques.
- **Éducation** : L'éducation était principalement réservée aux nobles et au clergé. Les écoles monastiques et cathédrales enseignaient les arts libéraux (grammaire, rhétorique, dialectique, arithmétique, géométrie, musique et astronomie).



5.3. Dominance de l'église romane :

La domination de l'Église au Moyen Âge s'étendait à presque tous les aspects de la vie. Elle a façonné la théologie, la politique, l'économie, la société et la culture de l'Europe

occidentale. L'influence de l'Église a été profonde et durable, laissant un héritage qui continue d'influencer les structures politiques, sociales et culturelles modernes.

a. Domaine Religieux et Spirituel

Théologie et Doctrine

- **Théologie** : L'Église a développé une théologie complexe basée sur les Écritures, les enseignements des Pères de l'Église et les décisions des conciles. La théologie médiévale a été fortement influencée par des penseurs comme saint Augustin et saint Thomas d'Aquin.
- **Doctrine** : L'Église a établi des doctrines claires sur des questions comme la nature de Dieu, la Trinité, le salut et les sacrements. Ces doctrines étaient enseignées et prêchées dans toutes les églises et monastères.

Sacrements et Liturgie

- **Sacrements** : Les sept sacrements (baptême, confirmation, eucharistie, pénitence, extrême-onction, ordre et mariage) étaient au cœur de la vie religieuse. Ils marquaient les étapes importantes de la vie des fidèles.
- **Liturgie** : La liturgie, ou célébration des rites religieux, était très élaborée et suivait un calendrier liturgique strict. Les messes, les prières et les cérémonies religieuses étaient des moments centraux de la vie communautaire.

b. Domaine Politique

- **Couronnement et Légitimation** : L'Église jouait un rôle crucial dans le couronnement des rois et des empereurs, leur conférant une légitimité divine. Par exemple, Charlemagne a été couronné empereur par le pape Léon III en 800.

- **Conflits et Alliances** : L'Église a souvent été impliquée dans des conflits politiques, notamment la querelle des Investitures entre le pape Grégoire VII et l'empereur Henri IV au XI^e siècle, qui portait sur la nomination des évêques.

Influence sur la Législation

- **Droit Canon** : Le droit canon, ou droit de l'Église, régissait de nombreux aspects de la vie quotidienne, y compris le mariage, l'héritage et les relations familiales. Les tribunaux ecclésiastiques avaient juridiction sur ces questions.
- **Conciles et Synodes** : Les conciles et synodes, comme le Concile de Nicée (325) et le Concile de Trente (1545-1563), ont établi des règles et des doctrines qui ont influencé les lois séculières.

c. Domaine Économique

- **Propriétés Ecclésiastiques** : L'Église possédait de vastes domaines, y compris des terres agricoles, des forêts et des bâtiments. Ces propriétés généraient des revenus considérables.
- **Dîmes et Offrandes** : Les fidèles étaient tenus de payer la dîme, une taxe de 10 % de leurs revenus, à l'Église. Les offrandes et les dons étaient également une source importante de revenus.
- **Monastères et Abbayes** : Les monastères et abbayes étaient des centres économiques importants. Ils produisaient des biens agricoles, artisanaux et culturels, et jouaient un rôle clé dans le commerce local.
- **Prêts et Usure** : L'Église a régulé les pratiques de prêt et d'usure, interdisant souvent l'usure (prêt à intérêt) comme étant contraire à la morale chrétienne.

d. Domaine Social

- **Écoles et Universités** : L'Église a fondé de nombreuses écoles et universités, comme l'Université de Paris (Sorbonne) et l'Université d'Oxford. Ces institutions étaient des centres de savoir et de formation pour le clergé et les laïcs.
- **Scriptoria et Bibliothèques** : Les monastères possédaient des scriptoria (ateliers de copie de manuscrits) et des bibliothèques, où les moines copiaient et préservaient les textes anciens.

Soins et Charité

- **Hôpitaux et Hospices** : L'Église a fondé des hôpitaux et des hospices pour soigner les malades, les pauvres et les pèlerins. Ces institutions étaient souvent gérées par des ordres religieux.
- **Œuvres de Charité** : Les ordres religieux, comme les Franciscains et les Dominicains, se consacraient à des œuvres de charité, aidant les pauvres, les malades et les nécessiteux.

e. Domaine Culturel

- **Art Sacré** : L'Église a commandité de nombreuses œuvres d'art sacré, y compris des peintures, des sculptures et des vitraux. Ces œuvres étaient souvent réalisées par des artistes anonymes et servaient à illustrer des thèmes religieux.
- **Architecture Religieuse** : Les cathédrales, les églises et les monastères étaient des chefs-d'œuvre architecturaux. Les styles roman et gothique, en particulier, ont été fortement influencés par l'Église.

Musique et Liturgie

- **Musique Sacrée** : La musique sacrée, y compris le chant grégorien, était une partie intégrante de la liturgie. Les chants et les hymnes étaient composés et interprétés dans les églises et les monastères.

- **Théâtre Religieux :** Les mystères et les miracles, des pièces de théâtre religieuses, étaient souvent jouées dans les églises et sur les places publiques. Elles racontaient des histoires bibliques et des vies de saints.

5.4. Les croisades et leurs résultats

Les Croisades étaient une série d'expéditions militaires menées par les chrétiens d'Europe occidentale entre la fin du XI^e siècle et la fin du XIII^e siècle. Leur objectif principal était de reprendre le contrôle de la Terre sainte, en particulier Jérusalem, des mains des musulmans. Les Croisades eurent des conséquences profondes et durables, tant sur le plan politique et économique que culturel et religieux.

Première Croisade (1096-1099)

- **Contexte :** Lancée par le pape Urbain II en 1095, cette croisade visait à aider l'Empire byzantin contre les Turcs seldjoukides et à libérer Jérusalem.
- **Résultats :** Les croisés réussirent à capturer Jérusalem en 1099 et établirent plusieurs États latins en Terre sainte, dont le royaume de Jérusalem.

Deuxième Croisade (1147-1149)

- **Contexte :** Initiée après la chute du comté d'Édesse, cette croisade fut prêchée par Bernard de Clairvaux et menée par le roi Louis VII de France et l'empereur Conrad III.
- **Résultats :** Ce fut un échec majeur. Les croisés ne parvinrent pas à reprendre Édesse et subirent de lourdes pertes.

Troisième Croisade (1189-1192)

- **Contexte** : Lancée après la reconquête de Jérusalem par Saladin en 1187, cette croisade fut menée par Richard Cœur de Lion, Philippe Auguste et Frédéric Barberousse.
- **Résultats** : Les croisés ne réussirent pas à reprendre Jérusalem, mais ils assurèrent la survie des États latins et négocièrent un traité permettant aux pèlerins chrétiens de visiter la ville.

Quatrième Croisade (1202-1204)

- **Contexte** : Initialement destinée à reprendre Jérusalem, cette croisade fut détournée par les Vénitiens vers Constantinople.
- **Résultats** : Les croisés prirent et pillèrent Constantinople, affaiblissant considérablement l'Empire byzantin et établissant l'Empire latin de Constantinople.

Cinquième Croisade (1217-1221)

- **Contexte** : Cette croisade visait à reprendre Jérusalem en passant par l'Égypte.
- **Résultats** : Les croisés assiégèrent Damiette en Égypte mais furent finalement vaincus et durent se retirer.

Sixième Croisade (1228-1229)

- **Contexte** : Menée par l'empereur Frédéric II, cette croisade fut principalement diplomatique.
- **Résultats** : Frédéric II négocia avec le sultan al-Kamil et obtint le contrôle de Jérusalem sans combat.

Septième Croisade (1248-1254)

- **Contexte** : Lancée par Louis IX (Saint Louis), cette croisade visait à reprendre Jérusalem en passant par l'Égypte.
- **Résultats** : Les croisés furent défaits et Louis IX fut capturé. Il fut libéré contre rançon, mais la croisade fut un échec.

Huitième Croisade (1270)

- **Contexte** : Menée à nouveau par Louis IX, cette croisade visait Tunis.
- **Résultats** : Louis IX mourut de dysenterie peu après son arrivée à Tunis, et la croisade fut abandonnée.

Neuvième Croisade (1271-1272)

- **Contexte** : Menée par le prince Édouard d'Angleterre (futur Édouard I^{er}), cette croisade visait à soutenir les États latins.
- **Résultats** : Édouard négocia une trêve avec le sultan Baïbars, mais les résultats furent limités.

Conséquences globales des Croisades

Les Croisades favorisèrent les échanges culturels et commerciaux entre l'Europe et le Moyen-Orient. Elles stimulèrent également le développement des villes et du commerce en Europe. De plus, les Croisades affaiblirent l'Empire byzantin et contribuèrent à la montée en puissance des États européens. Elles renforcèrent également la papauté. Enfin, les Croisades exacerbèrent les tensions entre chrétiens et musulmans et laissèrent des cicatrices durables dans les relations entre les deux communautés.

Activités (Travaux dirigés)

Exercice 1 :

1. Quelle dynastie a régné en France après les Mérovingiens ?

- a) Les Carolingiens
- b) Les Capétiens
- c) Les Valois
- d) Les Bourbons

2. Qui a été couronné empereur en l'an 800 ?

- a) Clovis
- b) Charlemagne
- c) Philippe Auguste
- d) Hugues Capet

3. Quel événement marque traditionnellement la fin du Moyen Âge ?

- a) La prise de Constantinople en 1453
- b) Le sacre de Louis XIV
- c) La Révolution française
- d) La découverte de l'Amérique en 1492

4. Quelle guerre a opposé la France et l'Angleterre de 1337 à 1453 ?

- a) La guerre de Trente Ans
- b) La guerre des Deux-Roses
- c) La guerre de Cent Ans
- d) Les croisades

5. Qui a été une figure emblématique de la guerre de Cent Ans et a été brûlée en 1431 ?

- a) Aliénor d'Aquitaine
- b) Blanche de Castille
- c) Jeanne d'Arc
- d) Catherine de Médicis

Exercice 2 :

Reliez chaque mot à sa définition.

Termes	Définitions
Féodalité	a) Architecture militaire utilisée pour défendre un territoire.

Termes	Définitions
Vassal	b) Cité fortifiée du Moyen Âge.
Seigneur	c) Système de dépendance entre un roi, ses nobles et ses paysans.
Château fort	d) Personne qui doit fidélité et service à un seigneur en échange d'une terre.
Bastide	e) Noble possédant des terres et des vassaux.

Exercice 3 :

Indiquez si les affirmations suivantes sont **vraies** ou **fausses**.

1. Le Moyen Âge est une période de 500 ans qui commence après la Révolution française.
2. Les croisades étaient des expéditions militaires menées par les chrétiens en Terre Sainte.
3. Les cathédrales gothiques se distinguent par leurs murs épais et leurs petites fenêtres.
4. Charlemagne a instauré une école pour former les clercs et les administrateurs.
5. La guerre de Cent Ans a été gagnée par l'Angleterre.

5.5. La guerre de cent ans (causes et étapes)

La guerre de Cent Ans est un conflit majeur qui opposa le royaume de France et le royaume d'Angleterre entre 1337 et 1453. Cette guerre fut marquée par plusieurs phases de combats intenses et de trêves, et eut des conséquences profondes sur l'histoire de l'Europe. La guerre débuta en raison d'une dispute dynastique. À la mort de Charles IV de France en 1328, Édouard III d'Angleterre revendiqua le trône de France par sa mère Isabelle, sœur de Charles IV. Cependant, les nobles français choisirent Philippe VI de Valois comme roi, ce qui déclencha le conflit. Les rois d'Angleterre possédaient des territoires en France (notamment l'Aquitaine) et étaient vassaux du roi de France, ce qui créait des tensions féodales. La guerre de Cent Ans fut un conflit complexe et prolongé qui eut des répercussions majeures sur l'histoire de la France et de l'Angleterre, façonnant les identités nationales et les structures politiques des deux royaumes.

Phases principales de la guerre

La guerre de cent ans est divisée en quatre grandes phases historiques, elles sont :

Première phase (1337-1360)

Dans cette partie de la guerre, les Anglais, menés par Édouard III, remportèrent une victoire décisive contre les Français grâce à leur supériorité tactique, notamment l'utilisation de l'arc long. Ensuite, le Prince Noir, fils d'Édouard III, captura le roi Jean II de France. Cette défaite humiliante pour la France conduisit à la signature du traité de Brétigny en 1360, qui accordait de vastes territoires aux Anglais.

Deuxième phase (1369-1389)

La deuxième phase concerne Charles V de France qui reprit les hostilités et réussit à reconquérir une grande partie des territoires perdus. À sa mort en 1380, la France était en meilleure position.

Troisième phase (1415-1429)

Henri V d'Angleterre remporta une victoire écrasante contre les Français. Cette bataille est célèbre pour l'utilisation massive des archers anglais. Henri V fut reconnu comme héritier du trône de France, déshéritant ainsi le dauphin Charles (futur Charles VII).

Quatrième phase (1429-1453)

Cette quatrième phase est caractérisée par l'intervention de Jeanne d'Arc en 1429 qui marqua un tournant. Elle leva le siège d'Orléans et permit le sacre de Charles VII à Reims, redonnant espoir aux Français. Par la suite, sous la direction de Charles VII et avec l'aide de Jeanne d'Arc, les Français reprirent progressivement les territoires occupés par les Anglais. Cette bataille marqua la fin de la guerre de Cent Ans et les Français remportèrent une victoire décisive, mettant fin à la domination anglaise en France, à l'exception de Calais.

Conséquences de la guerre

- La guerre permit de renforcer l'autorité royale en France. Charles VII et ses successeurs centralisèrent le pouvoir et réorganisèrent l'armée.
- La guerre épuisa les ressources de l'Angleterre et marqua le début d'une période de troubles internes, notamment la guerre des Deux-Roses.

- La guerre de Cent Ans vit l'émergence de nouvelles tactiques militaires, notamment l'utilisation massive des archers et l'importance croissante de l'artillerie.
- La guerre causa d'importants dommages économiques et sociaux, avec des pillages, des destructions et des épidémies (comme la peste noire) qui décimèrent la population.



Jeanne d'Arc, celle qui écoutait des voix

6- Le moyen français

6.1. Rôle de François I^{er} dans l'affirmation du français

François I^{er}, roi de France de 1515 à 1547, a joué un rôle crucial dans l'affirmation et la promotion de la langue française. Ces initiatives ont non seulement renforcé l'usage du français dans les domaines administratif, juridique et académique, mais ont également contribué à son rayonnement culturel. François I^{er} est souvent considéré

comme l'un des principaux artisans de l'affirmation du français comme langue nationale.

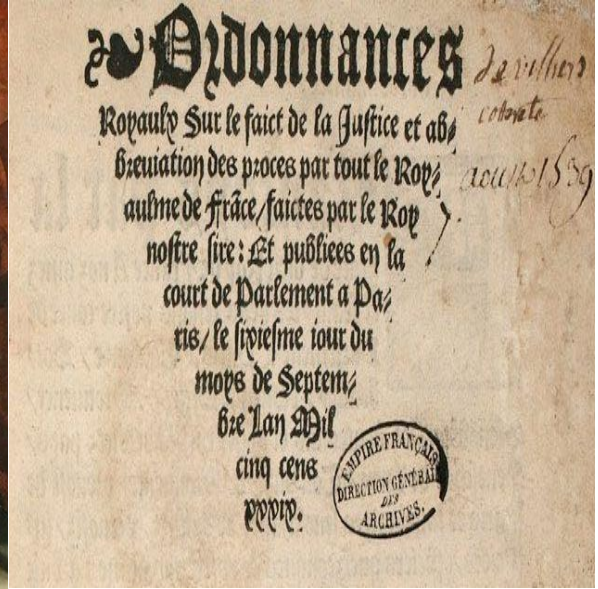
Les contributions majeures de ce roi à la langue française, sont :

1. **Ordonnance de Villers-Cotterêts (1539)** : C'est l'une des actions les plus emblématiques de François I^{er} en faveur de la langue française. « *Cette ordonnance impose l'usage du français dans tous les actes administratifs et judiciaires, remplaçant ainsi le latin qui était jusqu'alors la langue officielle.* »⁶
Cela a marqué un tournant décisif dans l'histoire de la langue française, en lui donnant un statut officiel et en favorisant son unification.
2. **Protection des lettres et des arts** : François I^{er} était un grand mécène des arts et des lettres. Il a encouragé les écrivains et les poètes à utiliser le français dans leurs œuvres, contribuant ainsi à l'enrichissement et à la diffusion de la langue.
3. **Création du Collège de France (1530)** : François I^{er} a fondé le Collège de France, une institution académique prestigieuse où l'enseignement se faisait en français. Cela a permis de promouvoir la langue française dans le domaine de l'éducation et de la recherche.
4. **Soutien à l'imprimerie** : Le roi a également soutenu le développement de l'imprimerie en France, ce qui a facilité la diffusion des œuvres en français et contribué à la standardisation de la langue.

⁶ HORVILLE, Robert, *XVIIe SIECLE*, édition Hatier, Paris, 1988, p, 223.



François 1^{er}



Ordonnance de Villers-Cotterêts

7- L'ère de la Renaissance

La Renaissance est une période historique marquant la transition entre le Moyen Âge et les Temps Modernes. Elle débute en Italie au XVe siècle avant de se diffuser dans toute l'Europe au XVIe siècle. Cette époque est caractérisée par un renouveau intellectuel, artistique, scientifique et culturel, influencé par l'Antiquité et marqué par de grandes découvertes. La Renaissance marque une rupture majeure dans l'histoire de l'Europe, en insufflant un nouvel esprit basé sur la curiosité, la raison et l'innovation. Son héritage est toujours visible aujourd'hui dans les arts, la science et la philosophie. La Renaissance a commencé en Italie, notamment à Florence, avant de se diffuser dans le reste de l'Europe. Les cités-États italiennes, enrichies par le commerce, ont été des foyers culturels et artistiques majeurs.

Il s'agit d'une période marquée par l'humanisme, un courant de pensée qui met l'accent sur l'étude des textes anciens, la valorisation de l'individu et le développement des potentialités humaines. Des figures comme Érasme, Pétrarque et Pic de la Mirandole ont été des humanistes influents. De cela, les humanistes de la Renaissance se sont

intéressés aux textes et aux idées de l'Antiquité gréco-romaine. Cette redécouverte a influencé la pensée, l'art et la littérature de l'époque.

La Renaissance a, également, vu l'épanouissement de grands artistes comme Léonard de Vinci, Michel-Ange, Raphaël et Botticelli. Ainsi, l'art de la Renaissance se caractérise par un réalisme accru, l'utilisation de la perspective et une attention particulière à l'anatomie humaine. Cette époque connaît aussi, des avancées significatives qui ont été réalisées dans les domaines de l'astronomie (Copernic, Galilée), de l'anatomie (Vésale) et de la médecine. La méthode scientifique a commencé à se développer, marquant une rupture avec les conceptions médiévales. De plus, la Renaissance a été marquée par des bouleversements religieux, notamment la Réforme protestante initiée par Martin Luther en 1517, qui a conduit à une division au sein de l'Église chrétienne, et mettre fin à sa domination.

7.1. Invention de l'imprimerie et son rôle dans cette période

L'invention de l'imprimerie est l'une des innovations les plus significatives de l'histoire humaine, ayant eu un impact profond sur la diffusion du savoir, la culture et la société. Une des plus grandes inventions de l'histoire, l'imprimerie a profondément transformé la diffusion du savoir et la communication. Inventée par Johannes Gutenberg vers 1454, elle marque le début d'une révolution culturelle et intellectuelle qui accompagne la Renaissance et prépare l'avènement des Temps modernes.

1. **Contexte historique** : Avant l'invention de l'imprimerie, les livres étaient principalement copiés à la main par des moines ou des scribes, un processus lent et coûteux qui limitait l'accès à l'information.
2. **Johannes Gutenberg** : L'imprimerie à caractères mobiles a été inventée vers 1440 par Johannes Gutenberg, un orfèvre et inventeur allemand. Gutenberg a combiné plusieurs technologies existantes, notamment le papier, l'encre à base

d'huile et le pressoir à vin, pour créer un système permettant de reproduire des textes de manière rapide et économique.

3. **La Bible de Gutenberg** : Le premier livre imprimé en grande quantité avec cette nouvelle technologie fut la Bible de Gutenberg, achevée vers 1455. Cette édition de la Bible est considérée comme l'un des livres les plus précieux et influents de l'histoire.

Rôle de l'imprimerie

1. **Diffusion du savoir** : L'imprimerie a permis une diffusion massive et rapide des connaissances. Les livres, autrefois rares et coûteux, sont devenus plus accessibles, favorisant l'alphabétisation et l'éducation.
2. **Réforme protestante** : L'imprimerie a joué un rôle crucial dans la Réforme protestante. Les idées de Martin Luther et d'autres réformateurs ont pu se répandre rapidement grâce à la diffusion de pamphlets et de traductions de la Bible en langues vernaculaires.
3. **Renaissance et humanisme** : L'imprimerie a également été un moteur de la Renaissance et de l'humanisme. Les textes anciens, redécouverts et imprimés, ont nourri le renouveau intellectuel et artistique de l'époque.
4. **Développement des sciences** : La possibilité de publier et de diffuser des travaux scientifiques a accéléré les progrès dans divers domaines. Les scientifiques pouvaient partager leurs découvertes et théories plus facilement, stimulant ainsi l'innovation et la recherche.
5. **Changements sociaux et politiques** : L'accès accru à l'information a contribué à des changements sociaux et politiques. Les idées nouvelles pouvaient circuler plus librement, remettant en question les autorités établies et favorisant l'émergence de nouvelles formes de pensée et de gouvernance.
6. **Standardisation des langues** : L'imprimerie a également contribué à la standardisation des langues. La diffusion de textes imprimés dans des langues

vernaculaires a aidé à fixer les normes linguistiques et à promouvoir l'unification des langues nationales.

Ainsi, l'invention de l'imprimerie a bouleversé l'histoire en permettant une diffusion rapide et massive des idées. Véritable moteur de la Renaissance, elle a contribué à l'essor des sciences, des réformes religieuses et de l'éducation, façonnant ainsi le monde moderne.



Gutenberg et son imprimerie

7.2. Découverte des nouvelles terres

La découverte de nouvelles terres durant la Renaissance, souvent appelée l'ère des grandes découvertes, a marqué un tournant majeur dans l'histoire mondiale. « *Les découvertes de la Renaissance ont bouleversé la vision du monde et marqué le début de l'expansion européenne à l'échelle mondiale.* »⁷ Ces explorations ont favorisé les

⁷ IBID, p, 297.

échanges culturels et économiques, mais aussi entraîné des conflits, des colonisations et de profondes transformations des sociétés. Ainsi, la découverte de nouvelles terres durant la Renaissance a profondément transformé le monde, ouvrant de nouvelles perspectives économiques, culturelles et scientifiques, tout en posant les bases des empires coloniaux et des échanges mondialisés.

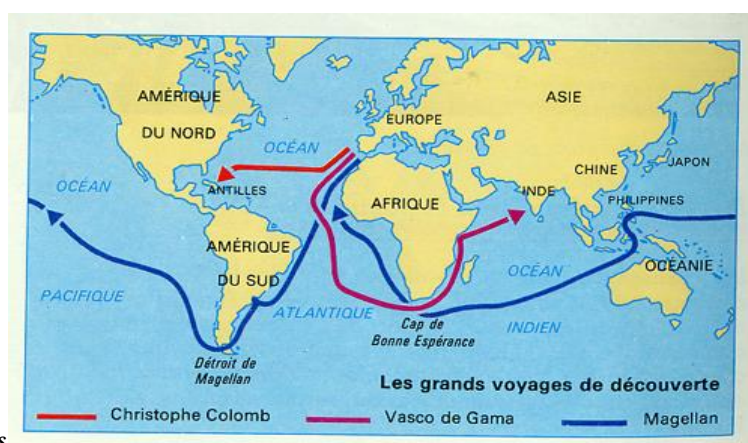
Principales découvertes et explorateurs

1. **Christophe Colomb (1492)** : Financé par les monarques espagnols Ferdinand et Isabelle, Christophe Colomb a traversé l'Atlantique en 1492, atteignant les îles des Caraïbes. Bien qu'il pensait avoir atteint l'Asie, il avait en réalité découvert un nouveau continent, l'Amérique.
2. **Vasco de Gama (1498)** : Le navigateur portugais Vasco de Gama a contourné l'Afrique et atteint l'Inde en 1498, ouvrant ainsi une nouvelle route maritime vers l'Asie.
3. **Amerigo Vespucci (1499-1502)** : L'explorateur italien Amerigo Vespucci a réalisé plusieurs voyages vers le Nouveau Monde et a été l'un des premiers à reconnaître que les terres découvertes par Colomb faisaient partie d'un nouveau continent, qui sera plus tard nommé "Amérique" en son honneur.
4. **Ferdinand Magellan (1519-1522)** : L'expédition de Magellan, bien que lui-même soit mort en cours de route, a réalisé le premier tour du monde, prouvant ainsi que la Terre est ronde.
5. **Jacques Cartier (1534-1542)** : L'explorateur français Jacques Cartier a exploré le fleuve Saint-Laurent et a revendiqué des terres au nom de la France, posant les bases de la colonisation française en Amérique du Nord.

Impacts des découvertes :

Les nouvelles routes maritimes ont stimulé le commerce entre l'Europe, l'Asie et les Amériques, favorisant l'échange de biens, de technologies et de connaissances. De

plus, les contacts entre les peuples européens et les populations indigènes ont conduit à des échanges culturels, mais aussi à des conflits et à l'exploitation des populations locales. Encore, les découvertes ont marqué le début de la colonisation européenne des Amériques, de l'Afrique et de l'Asie, conduisant à la formation d'empires coloniaux. D'autant plus, il y eut un début de la mondialisation par une connexion entre continents, une fondation de nouvelles villes comme Mexico, Rio de Janeiro et Québec et essor des sciences géographiques et cartographiques.



Découverte des nouvelles terres

7.3. Restitution de la langue française

La restitution de la langue française à la Renaissance est un phénomène complexe qui a marqué une période de transformation profonde de la langue et de la culture françaises, elle est le résultat d'un ensemble de facteurs culturels, intellectuels et politiques. L'humanisme, la défense de la langue par des auteurs influents, l'évolution linguistique et les politiques royales ont tous contribué à faire du français une langue de culture et de savoir, capable de rivaliser avec les langues classiques.

La Renaissance, qui s'étend approximativement du XIV^e au XVII^e siècle, est une période de renouveau culturel, artistique et intellectuel en Europe. En France, cette période est marquée par un intérêt renouvelé pour les langues et les cultures antiques, notamment le latin et le grec.

Influence de l'Humanisme

L'humanisme, un mouvement intellectuel qui valorise l'étude des textes anciens et la dignité humaine, joue un rôle crucial dans la restitution de la langue française. Les humanistes français, comme François Rabelais et Guillaume Budé, encouragent l'étude des langues classiques mais aussi la promotion du français comme langue de culture et de savoir.

Défense et Illustration de la Langue Française

En 1549, Joachim du Bellay publie "Défense et illustration de la langue française", un manifeste littéraire qui plaide pour l'enrichissement et la valorisation de la langue française. Du Bellay et les autres membres de la Pléiade, un groupe de poètes, prônent l'imitation des modèles antiques pour enrichir la langue française et lui donner une dignité comparable à celle du latin et du grec.

Évolution Linguistique

La Renaissance voit également une standardisation progressive de la langue française. Le moyen français, utilisé jusqu'au XVI^e siècle, évolue vers le français classique. Cette évolution est marquée par une simplification de la grammaire, une stabilisation de l'orthographe et un enrichissement du vocabulaire.

Institutions et Politiques Linguistiques

L'ordonnance de Villers-Cotterêts, promulguée par François I^{er} en 1539, impose l'usage du français dans les actes administratifs et judiciaires, contribuant ainsi à la diffusion et à la standardisation de la langue. Cette décision politique est un jalon important dans l'histoire de la langue française.

Littérature et Culture

La littérature de la Renaissance joue un rôle essentiel dans la restitution de la langue française. Des auteurs comme Rabelais, Montaigne et Ronsard enrichissent la langue par leurs œuvres, explorant de nouveaux genres littéraires et intégrant des mots et des expressions empruntés aux langues classiques.

7.4. Rôle de Léonard de Vinci en architecture et en art en France

Léonard de Vinci, bien que principalement associé à l'Italie, a également eu une influence significative en France, notamment dans les domaines de l'architecture et de l'art. Il a joué un rôle important dans l'évolution de l'architecture et de l'art en France pendant la Renaissance. Ses idées innovantes, ses techniques artistiques et son influence sur les artistes et architectes français ont contribué à enrichir la culture artistique et architecturale de la France à cette époque.

Léonard de Vinci passe les dernières années de sa vie en France, de 1516 à sa mort en 1519, à l'invitation du roi François I^{er}. Il s'installe au manoir du Clos Lucé, près du château d'Amboise, où il continue à travailler sur divers projets artistiques et scientifiques.

Influence en Architecture

Bien que Léonard de Vinci soit surtout connu pour ses œuvres d'art, il a également contribué de manière significative à l'architecture. En France, son influence se manifeste principalement à travers ses idées et ses dessins, qui ont inspiré plusieurs projets architecturaux.

1. **Projets pour François Ier** : Léonard de Vinci a proposé plusieurs projets architecturaux au roi François Ier, notamment des plans pour un nouveau palais à Romorantin. Bien que ce projet n'ait jamais été réalisé, les dessins et les idées de Léonard ont influencé les architectes français de l'époque.

2. **Innovations Techniques** : Léonard de Vinci a apporté des innovations techniques en architecture, telles que l'utilisation de nouvelles méthodes de construction et de matériaux. Ses études sur la perspective et la proportion ont également eu un impact sur l'architecture de la Renaissance en France.

Influence en Art

L'influence de Léonard de Vinci sur l'art en France est peut-être encore plus marquée que son influence en architecture. « *Son style et ses techniques ont profondément inspiré les artistes français de la Renaissance.* »⁸

1. **La Joconde** : La Joconde, l'une des œuvres les plus célèbres de Léonard de Vinci, est aujourd'hui exposée au musée du Louvre à Paris. Ce tableau est un exemple emblématique de la technique du sfumato, qui consiste à estomper les contours pour créer une transition douce entre les couleurs.
2. **École de Fontainebleau** : L'arrivée de Léonard de Vinci en France coïncide avec le développement de l'École de Fontainebleau, un mouvement artistique qui combine les influences italiennes et françaises. Les artistes de cette école, tels que Rosso Fiorentino et Francesco Primaticcio, ont été inspirés par les œuvres et les techniques de Léonard de Vinci.
3. **Influence sur les Artistes Français** : Léonard de Vinci a également influencé directement plusieurs artistes français, notamment Jean Clouet et son fils François Clouet, qui ont adopté certaines de ses techniques et de ses idées dans leurs propres œuvres.

⁸ CHASTEL, André, KLEIN, Robert, *L'Âge de l'humanisme : L'Europe de la Renaissance*, Édition de la connaissance, Paris, 1963, p, 104.



Léonard De Vinci



La Joconde

Activités (travaux dirigés) :

Exercice 1 :

1. Quel roi de France est considéré comme le principal mécène de la Renaissance française ?

- a) Louis XI
- b) François Ier
- c) Henri IV
- d) Louis XIV

2. Quelle innovation a permis une large diffusion des idées humanistes ?

- a) L'horloge mécanique
- b) La boussole
- c) L'imprimerie
- d) La machine à vapeur

3. Quel artiste italien célèbre a été invité en France par François Ier ?

- a) Michel-Ange
- b) Léonard de Vinci
- c) Raphaël
- d) Botticelli

4. Quel édifice est emblématique de l'architecture de la Renaissance en France ?

- a) La cathédrale de Chartres
- b) Le château de Chambord
- c) Le Mont-Saint-Michel
- d) La tour Eiffel

5. Quelle ordonnance, signée en 1539 par François Ier, impose le français comme langue officielle ?

- a) L'édit de Nantes
- b) L'ordonnance de Villers-Cotterêts
- c) Le traité de Verdun
- d) La déclaration des Droits de l'Homme et du Citoyen

Exercice 2 :

Reliez chaque personnage de la Renaissance française à son rôle ou à son œuvre.

Personnages	Rôles / Contributions
François Ier	a) Auteur des <i>Essais</i> , penseur humaniste.
Léonard de Vinci	b) Premier roi mécène de la Renaissance en France.
Rabelais	c) Peintre et inventeur italien, invité en France.
Montaigne	d) Écrivain de <i>Gargantua et Pantagruel</i> .
Claude de France	e) Reine ayant influencé le développement culturel français.

Exercice 3 : Indiquez si les affirmations suivantes sont vraies ou fausses.

1. La Renaissance française a été principalement influencée par l'Italie.
2. L'humanisme met l'accent sur la religion plutôt que sur la connaissance et l'éducation.
3. Les châteaux de la Loire sont un exemple de l'architecture de la Renaissance en France.
4. La Réforme protestante, portée par Martin Luther, n'a eu aucun impact en France.
5. L'ordonnance de Villers-Cotterêts a favorisé le développement du français comme langue administrative.

8- La France du XVII^e siècle

La France du XVII^e siècle est une période de grande transformation et de rayonnement culturel. Le règne de Louis XIV, en particulier, marque l'apogée de la monarchie absolue et de l'influence française en Europe. Les avancées dans les arts, la littérature, la philosophie et l'architecture font de ce siècle un moment clé dans l'histoire de la France. La France du XVII^e siècle est une période de grande transformation et de rayonnement culturel. « *Le règne de Louis XIV, en particulier, marque l'apogée de la monarchie absolue et de l'influence française en Europe.* »⁹

Économie et Société

1. **Économie** : L'économie française connaît des hauts et des bas au XVII^e siècle. Le mercantilisme, une politique économique visant à enrichir l'État par l'accumulation de métaux précieux et le développement du commerce extérieur, est prédominant. Colbert, ministre de Louis XIV, met en place des réformes pour stimuler l'économie.
2. **Société** : La société française est structurée en trois ordres : le clergé, la noblesse et le tiers état (bourgeoisie et paysannerie). Les inégalités sociales sont marquées, et les révoltes paysannes et urbaines ne sont pas rares, notamment pendant la Fronde (1648-1653).

Culture et Arts

1. **Littérature** : Le XVII^e siècle est l'âge d'or de la littérature française. Des écrivains comme Corneille, Racine, Molière, La Fontaine et Madame de Sévigné marquent cette période. Le classicisme, avec ses règles strictes et son idéal de beauté et de clarté, domine la scène littéraire.

⁹ IBID, p, 329.

2. **Arts Visuels** : La peinture et la sculpture connaissent un essor remarquable. Des artistes comme Nicolas Poussin, Claude Lorrain et Charles Le Brun sont célèbres. L'Académie royale de peinture et de sculpture, fondée en 1648, joue un rôle central dans la promotion des arts.
3. **Architecture** : L'architecture classique française atteint son apogée avec des réalisations comme le château de Versailles, conçu par Louis Le Vau, André Le Nôtre et Charles Le Brun. L'urbanisme parisien se développe également, avec des projets comme la place des Vosges et la place Vendôme.

Religion et Philosophie

1. **Religion** : Le XVII^e siècle est marqué par des tensions religieuses, notamment entre catholiques et protestants. La révocation de l'édit de Nantes en 1685 par Louis XIV met fin à la tolérance religieuse et entraîne l'exil de nombreux protestants.
2. **Philosophie** : Des philosophes comme René Descartes et Blaise Pascal influencent profondément la pensée de l'époque. Le rationalisme et le scepticisme sont des courants philosophiques importants.

8.1. Le Roi-Soleil (Louis XIV)

Le "Roi-Soleil", Louis XIV, est l'une des figures les plus emblématiques de l'histoire de France. Son règne, qui s'étend de 1643 à 1715, est marqué par une centralisation du pouvoir, un rayonnement culturel et une politique étrangère ambitieuse. Son règne est connu être un des plus propices et le plus divergent sans précédent, une politique étrangère ambitieuse et des réformes économiques et administratives majeures. Son héritage perdure, faisant de lui l'un des monarques les plus influents de l'histoire européenne.

Centralisation du Pouvoir et Monarchie Absolue

1. **Monarchie Absolue** : Louis XIV incarne la monarchie absolue, un système politique où le roi détient un pouvoir quasi-total. Il centralise l'administration et réduit l'influence des nobles et des parlements régionaux. Sa célèbre déclaration "L'État, c'est moi" illustre cette concentration du pouvoir.
2. **Réformes Administratives** : Louis XIV met en place plusieurs réformes pour renforcer l'efficacité de l'administration royale. Il crée des intendants, des représentants du roi dans les provinces, pour superviser l'application des lois et la collecte des impôts.

Rayonnement Culturel

1. **Mécénat des Arts** : Louis XIV est un grand mécène des arts. Il soutient des artistes, des écrivains et des architectes, contribuant ainsi à l'âge d'or de la culture française. Le classicisme, avec ses idéaux de beauté, de clarté et de raison, domine cette période.
2. **Versailles** : Le château de Versailles, résidence principale de Louis XIV, devient le symbole de la grandeur royale. Le roi y installe la cour, contrôlant ainsi la noblesse et centralisant le pouvoir. Versailles est également un centre culturel et artistique majeur.
3. **Académies** : Louis XIV fonde plusieurs académies, comme l'Académie française (1635), l'Académie royale de peinture et de sculpture (1648) et l'Académie des sciences (1666), pour promouvoir les arts et les sciences.

Politique Étrangère et Militaire

1. **Expansion Territoriale** : Louis XIV mène une politique étrangère expansionniste, cherchant à étendre les frontières de la France. « *Il engage le royaume dans plusieurs guerres, notamment la guerre de Dévolution (1667-*

1668), la guerre de Hollande (1672-1678) et la guerre de la Ligue d'Augsbourg (1688-1697). »¹⁰

2. **Alliances et Conflits** : Louis XIV noue des alliances stratégiques et s'engage dans des conflits avec les grandes puissances européennes, comme l'Espagne, l'Angleterre et les Provinces-Unies. Sa politique étrangère vise à affirmer la prééminence de la France en Europe.

Économie et Finances

1. **Mercantilisme** : Sous l'influence de son ministre Jean-Baptiste Colbert, Louis XIV adopte une politique économique mercantiliste. L'objectif est d'enrichir l'État par l'accumulation de métaux précieux, le développement du commerce extérieur et la protection des industries nationales.
2. **Réformes Fiscales** : Colbert met en place des réformes pour améliorer la collecte des impôts et réduire la dette publique. Il encourage également le développement des manufactures et des infrastructures, comme les routes et les canaux.

Religion et Société

1. **Révocation de l'Édit de Nantes** : En 1685, Louis XIV révoque l'édit de Nantes, mettant fin à la tolérance religieuse envers les protestants. Cette décision entraîne l'exil de nombreux huguenots et a des répercussions économiques et sociales importantes.

¹⁰ MAUGER, Gaston, Cours de langue et de civilisation françaises, Edition Hachette, 1953, p. 156.

2. **Gallicanisme** : Louis XIV défend l'indépendance de l'Église de France vis-à-vis du pape, une doctrine connue sous le nom de gallicanisme. Il cherche à renforcer le contrôle royal sur les affaires religieuses.



Louis XIV (Roi-Soleil)

8.2. La société française de l'ancien régime

La société française de l'Ancien Régime, qui s'étend approximativement du XVI^e siècle à la Révolution française de 1789, est caractérisée par une structure sociale hiérarchisée et rigide, dominée par la monarchie absolue et les privilèges. « *Ces caractéristiques contribuent à créer un climat de mécontentement et de tensions qui culminera avec la Révolution française de 1789* »¹¹, marquant la fin de l'Ancien Régime et l'avènement d'une nouvelle ère politique et sociale.

¹¹ CORVISIER, André, *La France de Louis XIV, 1643-1715. Ordre intérieur et place en Europe*, Édition : SEDES, Paris, 1997, p, 91.

Structure Sociale

1. **Les Trois Ordres** : La société française est traditionnellement divisée en trois ordres ou états :

- **Le Clergé (Premier État)** : Le clergé comprend les membres de l'Église catholique, y compris les évêques, les prêtres et les moines. Il jouit de nombreux privilèges, notamment l'exemption de certains impôts.
- **La Noblesse (Deuxième État)** : La noblesse, composée de l'aristocratie, détient des titres héréditaires et des privilèges. Elle possède de vastes domaines et exerce des fonctions militaires et administratives.
- **Le Tiers État (Troisième État)** : Le tiers état représente la grande majorité de la population et comprend les bourgeois (commerçants, artisans, professions libérales) et les paysans. Il supporte la plus grande partie des charges fiscales.

Privilèges et Inégalités

1. **Privilèges** : Les deux premiers ordres (clergé et noblesse) bénéficient de nombreux privilèges, notamment l'exemption de certains impôts comme la taille, l'accès à des fonctions prestigieuses et des droits seigneuriaux.
2. **Inégalités** : Les inégalités sociales sont profondes. Le tiers état, bien que numériquement dominant, est soumis à de lourdes charges fiscales et a peu de représentation politique. Les paysans, en particulier, vivent dans des conditions souvent précaires.

Économie et Fiscalité

1. **Économie Agricole** : L'économie de l'Ancien Régime est principalement agricole. La majorité de la population vit à la campagne et dépend de l'agriculture pour sa subsistance.

2. **Fiscalité** : Le système fiscal est inégalitaire. Les impôts pèsent lourdement sur le tiers état, tandis que le clergé et la noblesse bénéficient d'exemptions. Les impôts les plus courants sont la taille (impôt direct), la gabelle (impôt sur le sel) et les aides (impôts indirects sur les marchandises).

Justice et Administration

1. **Justice** : Le système judiciaire est complexe et souvent arbitraire. Les seigneurs exercent une justice locale, tandis que les parlements (cours de justice) ont des compétences plus larges. La justice est souvent perçue comme favorisant les privilégiés.
2. **Administration** : L'administration royale est centralisée mais inefficace. Les intendants, représentants du roi dans les provinces, jouent un rôle clé dans l'application des lois et la collecte des impôts.

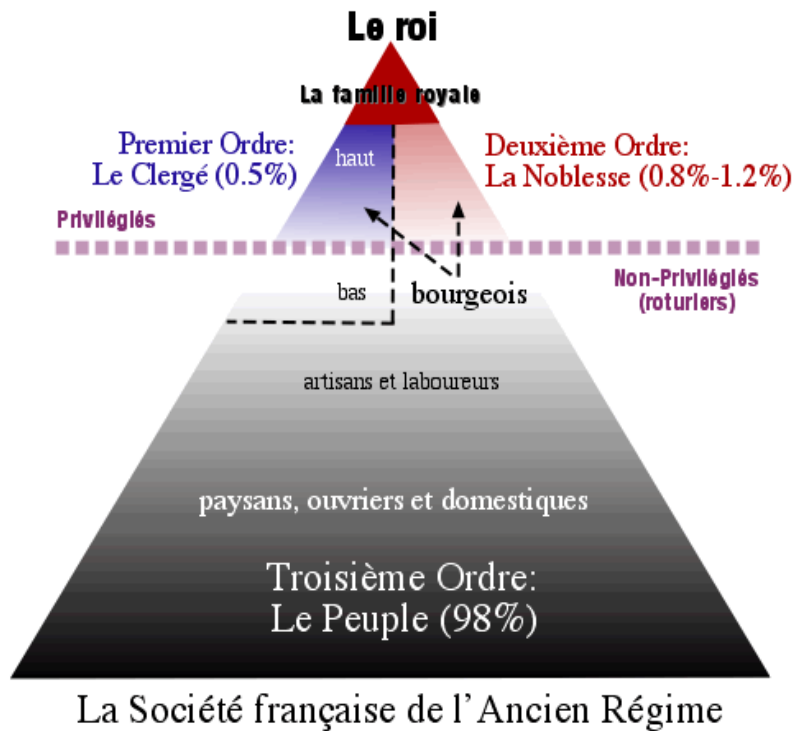
Culture et Éducation

1. **Culture** : La culture de l'Ancien Régime est marquée par un fort contrôle de l'Église et de la monarchie. Les arts, la littérature et la philosophie sont souvent au service du pouvoir.
2. **Éducation** : L'éducation est principalement réservée aux élites. Les collèges et universités sont contrôlés par l'Église et enseignent une éducation classique basée sur le latin et la théologie.

Tensions et Révoltes

1. **Tensions Sociales** : Les inégalités et les privilèges génèrent des tensions sociales. Les révoltes paysannes et urbaines sont fréquentes, notamment en période de crise économique ou de mauvaises récoltes.

2. **Révoltes** : Des révoltes comme la Fronde (1648-1653) ou la révolte des Camisards (1702-1704) illustrent les tensions entre le pouvoir royal et les différentes classes sociales.



8.3. Les colonisations françaises (Amérique et Canada)

Le règne de Louis XIV a marqué une période d'expansion coloniale significative pour la France, notamment en Amérique du Nord et au Canada.

a. Nouvelle-France

La Nouvelle-France était le nom donné aux colonies françaises en Amérique du Nord. Elle comprenait plusieurs régions distinctes :

- **Canada** : La colonie du Canada, centrée autour de la vallée du Saint-Laurent, était la plus peuplée et la plus développée. Les principales villes étaient Québec (fondée en 1608 par Samuel de Champlain) et Montréal (fondée en 1642).
- **Acadie** : Située dans ce qui est aujourd'hui les provinces maritimes du Canada (Nouvelle-Écosse, Nouveau-Brunswick et Île-du-Prince-Édouard), l'Acadie a été fondée au début du XVII^e siècle. Les Acadiens, descendants des colons français, ont développé une culture distincte.
- **Louisiane** : La colonie de la Louisiane, nommée en l'honneur de Louis XIV, s'étendait sur un vaste territoire allant des Grands Lacs au golfe du Mexique et des Appalaches aux Rocheuses. La Nouvelle-Orléans, fondée en 1718, en est devenue la capitale.
- **Terre-Neuve** : Bien que principalement contrôlée par les Anglais, les Français avaient des établissements de pêche sur l'île de Terre-Neuve.

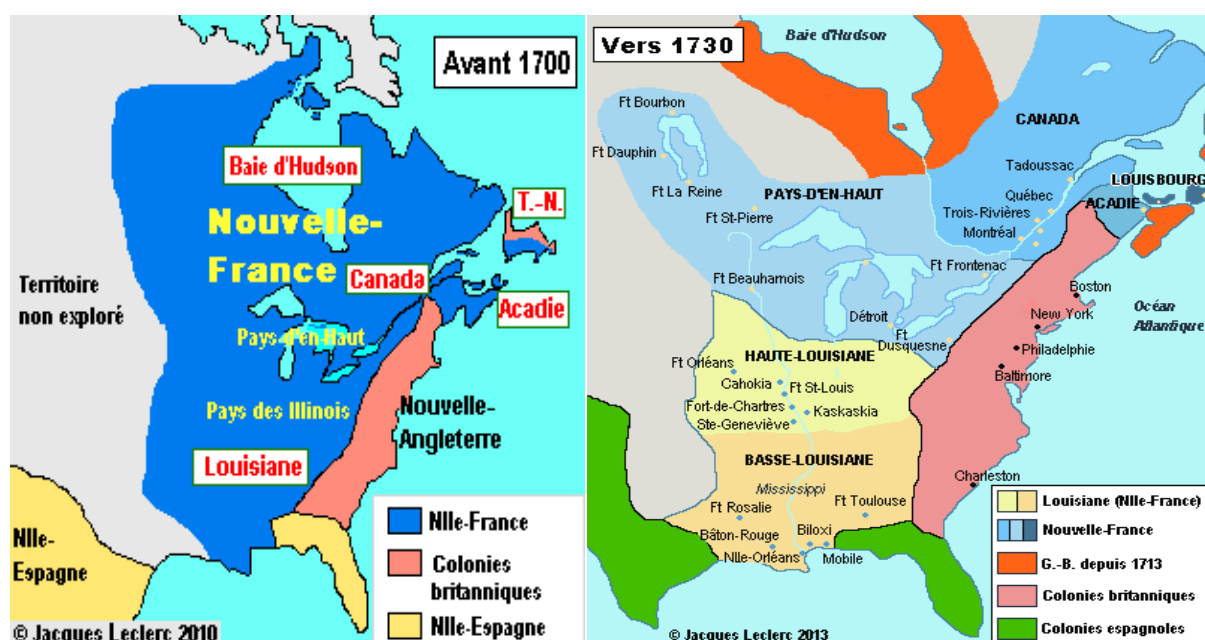
Sous Louis XIV, la France a activement encouragé la colonisation et le développement de la Nouvelle-France. Des efforts ont été faits pour augmenter la population des colonies par l'envoi de colons, y compris les "Filles du Roy", des femmes célibataires envoyées pour se marier et fonder des familles.

Dans le domaine économique, la traite des fourrures était l'une des principales activités économiques des colonies françaises. Les colons échangeaient des biens manufacturés avec les Amérindiens contre des fourrures, notamment de castor, qui étaient très prisées en Europe. L'agriculture, la pêche et le commerce maritime étaient également importants.

Quant à leur relation avec les autochtones, les Français ont établi des alliances avec plusieurs nations amérindiennes, notamment les Hurons, les Algonquins et les Iroquois. Ces alliances étaient cruciales pour le commerce et la défense des colonies. Cependant, des conflits ont également éclaté, notamment les guerres franco-iroquoises.

Cependant, la France a été impliquée dans plusieurs conflits avec d'autres puissances coloniales, notamment l'Angleterre. Les guerres intercoloniales, comme la guerre de la Ligue d'Augsbourg (1688-1697) et la guerre de Succession d'Espagne (1701-1714), ont eu des répercussions en Amérique du Nord.

La Nouvelle-France était administrée par un gouverneur général et un intendant, nommés par le roi. Le gouverneur était responsable des affaires militaires et des relations avec les Amérindiens, tandis que l'intendant gérait les affaires civiles, la justice et les finances.



9- La révolution française

La Révolution française, qui s'est déroulée de 1789 à 1799, est l'un des événements les plus marquants de l'histoire moderne. Elle a profondément transformé la société française et eu des répercussions majeures à travers le monde. La Révolution française a été un tournant majeur dans l'histoire, marquant la fin de l'Ancien Régime et

l'avènement de l'ère moderne. Ses idéaux de liberté, d'égalité et de fraternité continuent d'influencer les sociétés contemporaines.

9.1. Causes

La Révolution française, qui éclate en 1789, est le résultat d'un ensemble de facteurs politiques, économiques, sociaux et intellectuels. Elle marque la fin de l'Ancien Régime et le début d'une transformation radicale de la France.

- **Crise financière** : La France était en proie à une grave crise économique, aggravée par les dépenses excessives de la monarchie et les coûts des guerres, notamment la guerre d'indépendance américaine.
- **Inégalités sociales** : La société française était divisée en trois ordres (ou états) : le clergé, la noblesse et le tiers état (le reste de la population). Le tiers état, qui supportait la majeure partie des impôts, était de plus en plus mécontent des privilèges des deux premiers ordres.
- **Idées des Lumières** : Les idées des philosophes des Lumières, comme Voltaire, Rousseau et Montesquieu, critiquant l'absolutisme et prônant la liberté, l'égalité et la raison, ont influencé les révolutionnaires.

9.2. La Déclaration des Droits de l'Homme et du Citoyen

La nuit du 4 août 1789 et la Déclaration des droits de l'homme et du citoyen sont deux moments clés de la Révolution française. La première a marqué l'abolition des privilèges féodaux et des inégalités de l'Ancien Régime, tandis que la seconde a établi les principes fondamentaux des droits de l'homme et du citoyen. Ensemble, ces événements ont contribué à façonner la société française moderne et à inspirer des mouvements révolutionnaires et démocratiques à travers le monde. « *La Déclaration des droits de l'homme et du citoyen fut adoptée le 26 août 1789, soit quelques semaines*

*après la nuit du 4 août. Elle est l'un des textes fondateurs de la Révolution française et un symbole des idéaux des Lumières. »*¹²

- **Contexte** : Inspirée par les idées des philosophes des Lumières et par la Déclaration d'indépendance américaine, la Déclaration des droits de l'homme et du citoyen visait à établir les principes fondamentaux de la nouvelle société française.
- **Contenu** : La Déclaration comprend 17 articles qui proclament les droits naturels, inaliénables et sacrés de l'homme, tels que la liberté, la propriété, la sûreté et la résistance à l'oppression. Elle affirme également l'égalité de tous les citoyens devant la loi, la souveraineté de la nation et la séparation des pouvoirs.
- **Principaux Articles** :
 - **Article 1** : "Les hommes naissent et demeurent libres et égaux en droits. Les distinctions sociales ne peuvent être fondées que sur l'utilité commune."
 - **Article 2** : "Le but de toute association politique est la conservation des droits naturels et imprescriptibles de l'homme. Ces droits sont la liberté, la propriété, la sûreté et la résistance à l'oppression."
 - **Article 6** : "La loi est l'expression de la volonté générale. Tous les citoyens ont droit de concourir personnellement, ou par leurs représentants, à sa formation."
- **Conséquences** : La Déclaration a eu un impact profond et durable, non seulement en France mais aussi à travers le monde. Elle a inspiré de nombreuses constitutions et déclarations des droits, et reste un symbole des idéaux de liberté, d'égalité et de justice.

¹² HORVILLE, Robert, *XVIIe SIECLE*, édition Hatier, Paris, 1988, p, 393.

9.3. Étapes

- **1789 :**

- **Convocation des États généraux :** En mai, le roi Louis XVI convoque les États généraux, une assemblée représentative des trois ordres, pour résoudre la crise financière.
- **Serment du Jeu de Paume :** En juin, les députés du tiers état, rejoints par certains membres du clergé et de la noblesse, se proclament Assemblée nationale et prêtent le Serment du Jeu de Paume, jurant de ne pas se séparer avant d'avoir donné une constitution à la France.
- **Prise de la Bastille :** Le 14 juillet, les Parisiens prennent d'assaut la prison de la Bastille, symbole de l'absolutisme royal. Cet événement marque le début de la Révolution.
- **Grande Peur et abolition des privilèges :** En août, la Grande Peur, une vague de panique et de violences paysannes, pousse l'Assemblée nationale à abolir les privilèges féodaux et à adopter la Déclaration des droits de l'homme et du citoyen.

- **1791 :**

- **Fuite et arrestation de Louis XVI :** En juin, le roi et sa famille tentent de fuir la France mais sont arrêtés à Varennes. Cet événement discrédite davantage la monarchie.
- **Constitution de 1791 :** En septembre, la France adopte sa première constitution, instaurant une monarchie constitutionnelle.

- **1792 :**

- **Guerre contre l'Autriche et la Prusse :** La France déclare la guerre à l'Autriche et à la Prusse, marquant le début des guerres révolutionnaires.

- **Chute de la monarchie** : En août, les sans-culottes (les révolutionnaires radicaux) prennent d'assaut le palais des Tuileries, mettant fin à la monarchie. La République est proclamée en septembre.

- **1793-1794 :**

- **Exécution de Louis XVI** : En janvier 1793, Louis XVI est guillotiné.
- **Terreur** : Sous la direction de Maximilien Robespierre et du Comité de salut public, la période de la Terreur commence. Des milliers de personnes, considérées comme ennemies de la Révolution, sont exécutées.
- **Chute de Robespierre** : En juillet 1794, Robespierre est renversé et exécuté, marquant la fin de la Terreur.

- **1795 :**

- **Directoire** : Un nouveau gouvernement, le Directoire, est instauré. Il est caractérisé par l'instabilité politique et la corruption.

- **1799 :**

- **Coup d'État du 18 Brumaire** : Napoléon Bonaparte renverse le Directoire par un coup d'État, mettant fin à la Révolution et instaurant le Consulat, qui prépare la voie à l'Empire.

9.4. Conséquences

La Révolution française a été un événement transformateur qui a profondément modifié la société française et eu des répercussions mondiales. Ses idéaux de liberté, d'égalité et de fraternité continuent d'influencer les sociétés contemporaines, et ses conséquences se font encore sentir aujourd'hui dans de nombreux domaines.

a. Conséquences Politiques

- **Fin de l'Ancien Régime** : La Révolution a mis fin à la monarchie absolue et aux privilèges féodaux, marquant la fin de l'Ancien Régime.
- **Établissement de la République** : La France est devenue une république en 1792, avec l'exécution de Louis XVI. Cependant, cette république a été marquée par des périodes d'instabilité et de violence, notamment pendant la Terreur.
- **Nouvelles Institutions** : La Révolution a conduit à la création de nouvelles institutions politiques, comme l'Assemblée nationale, le Directoire et, plus tard, le Consulat sous Napoléon Bonaparte.
- **Déclaration des Droits de l'Homme et du Citoyen** : Adoptée en 1789, cette déclaration a établi des principes fondamentaux comme la liberté, l'égalité et la souveraineté nationale, influençant les constitutions et les déclarations des droits dans le monde entier.

b. Conséquences Sociales

- **Abolition des Privilèges** : La nuit du 4 août 1789 a marqué l'abolition des privilèges féodaux, des dîmes et des exemptions fiscales de la noblesse et du clergé, réduisant ainsi les inégalités sociales.
- **Égalité Civile** : La Révolution a promu l'égalité devant la loi, bien que cette égalité n'ait pas été immédiatement étendue à tous (par exemple, les femmes et les esclaves dans les colonies).
- **Mobilité Sociale** : L'abolition des ordres et des privilèges a permis une plus grande mobilité sociale, permettant à des individus talentueux de gravir les échelons de la société.

c. Conséquences Économiques

- **Réformes Agricoles** : La vente des biens nationaux (propriétés confisquées à l'Église et à la noblesse) a permis à de nombreux paysans de devenir propriétaires terriens, stimulant ainsi l'agriculture.
- **Système Métrique** : La Révolution a introduit le système métrique, qui est devenu la norme internationale pour les mesures.
- **Instabilité Économique** : Les guerres révolutionnaires et les bouleversements politiques ont également entraîné des périodes d'instabilité économique, d'inflation et de pénuries.

d. Conséquences Culturelles et Intellectuelles

- **Diffusion des Idées des Lumières** : Les idées de liberté, d'égalité et de raison, promues par les philosophes des Lumières, se sont répandues à travers l'Europe et au-delà.
- **Éducation et Culture** : La Révolution a encouragé l'éducation publique et la diffusion de la culture, avec la création de musées, de bibliothèques et d'écoles publiques.
- **Sécularisation** : La Révolution a conduit à une sécularisation de la société, avec la séparation de l'Église et de l'État et la réduction de l'influence du clergé.

e. Conséquences Internationales

- **Guerres Révolutionnaires et Napoléoniennes** : La Révolution a déclenché une série de guerres en Europe, qui se sont poursuivies sous Napoléon Bonaparte. Ces conflits ont redessiné la carte de l'Europe et répandu les idées révolutionnaires.
- **Influence sur les Mouvements Révolutionnaires** : La Révolution française a inspiré d'autres mouvements révolutionnaires et nationalistes en Europe et en Amérique latine, notamment les révolutions de 1848 et les mouvements d'indépendance en Amérique latine.

- **Code Napoléon** : Le Code civil, promulgué sous Napoléon en 1804, a eu une influence durable sur les systèmes juridiques de nombreux pays, codifiant des principes de droit civil inspirés par la Révolution.

f. Conséquences pour les Colonies

- **Révolution Haïtienne** : La Révolution française a eu un impact direct sur les colonies, notamment en Haïti, où une révolte d'esclaves a conduit à l'indépendance en 1804.
- **Abolition de l'Esclavage** : Bien que l'esclavage ait été temporairement aboli en 1794, il a été rétabli par Napoléon en 1802, avant d'être définitivement aboli en 1848.

Histoire de « La marseillaise »

"La Marseillaise" est l'hymne national de la France, et son histoire est étroitement liée aux événements de la Révolution française. Elle a été composée en 1792 par Claude Joseph Rouget de Lisle, un officier de l'armée française et musicien amateur. La chanson a été écrite à Strasbourg, alors que la France venait de déclarer la guerre à l'Autriche. Rouget de Lisle a composé "La Marseillaise" en réponse à une demande du maire de Strasbourg, Philippe-Frédéric de Dietrich, qui souhaitait un chant patriotique pour galvaniser les troupes françaises. La chanson a été initialement intitulée "Chant de guerre pour l'armée du Rhin".

En juillet 1792, des volontaires de Marseille, en route vers Paris pour défendre la Révolution, ont adopté cette chanson et l'ont popularisée en la chantant lors de leur marche. C'est ainsi que le chant a été rebaptisé "La Marseillaise". La chanson s'est rapidement répandue à travers la France et est devenue un symbole de la Révolution et de la résistance contre les monarchies européennes. Elle a été chantée lors de

nombreux événements révolutionnaires, y compris la prise des Tuileries le 10 août 1792.

"La Marseillaise" a été adoptée comme hymne national de la France par la Convention nationale le 14 juillet 1795. Cependant, son statut a varié au fil des régimes politiques. Cependant, sous Napoléon Bonaparte, "La Marseillaise" a été moins utilisée, et d'autres chants ont été privilégiés. Elle a été interdite sous la Restauration (1815-1830) et le Second Empire (1852-1870), en raison de ses connotations révolutionnaires.

A la troisième république (1870-1940), "La Marseillaise" a été réhabilitée et a retrouvé son statut d'hymne national. Elle a été officiellement réadoptée par l'Assemblée nationale en 1879.





Source gallica.bnf.fr / Bibliothèque nationale de France

9.5. Les républiques

La France a connu plusieurs régimes républicains depuis la Révolution française. Chaque république a eu ses propres caractéristiques, défis et contributions à l'histoire du pays. Toute république française a contribué à façonner les institutions, les valeurs et l'identité du pays. De la Première République, marquée par les bouleversements révolutionnaires, à la Cinquième République, caractérisée par une stabilité institutionnelle relative, l'histoire des républiques françaises reflète les défis et les aspirations de la société française à travers les siècles.

a. Première République (1792-1804)

Proclamée le 21 septembre 1792, la Première République a succédé à la monarchie constitutionnelle après l'abolition de la royauté.

Cette période a été marquée par des bouleversements politiques et sociaux, notamment la Terreur (1793-1794) sous la direction de Maximilien Robespierre, et le Directoire (1795-1799), un régime instable et corrompu. La Première République a pris fin avec le coup d'État du 18 Brumaire (9 novembre 1799) par Napoléon Bonaparte, qui a instauré le Consulat et, plus tard, le Premier Empire.

b. Deuxième République (1848-1852)

Proclamée le 24 février 1848 à la suite de la Révolution de février qui a renversé la monarchie de Juillet de Louis-Philippe.

La Deuxième République a introduit le suffrage universel masculin et a été marquée par des tensions sociales et politiques. Louis-Napoléon Bonaparte, neveu de Napoléon I^{er}, a été élu président en décembre 1848. La fin de cette république est marquée par Louis-Napoléon Bonaparte qui a organisé un coup d'État le 2 décembre 1851, se proclamant empereur sous le nom de Napoléon III et instaurant le Second Empire.

c. Troisième République (1870-1940)

Proclamée le 4 septembre 1870 après la défaite de Napoléon III lors de la guerre franco-prussienne et la proclamation de la République à Paris.

La Troisième République a été marquée par une stabilité relative et une consolidation des institutions républicaines. Elle a vu la séparation de l'Église et de l'État en 1905, la colonisation de l'Afrique et de l'Asie, et les deux guerres mondiales. Elle a pris fin avec la défaite de la France face à l'Allemagne nazie en 1940 et l'instauration du régime de Vichy.

d. Quatrième République (1946-1958)

Établie après la Seconde Guerre mondiale, la Quatrième République a succédé au Gouvernement provisoire de la République française dirigé par Charles de Gaulle.

Cette république a été marquée par l'instabilité politique, avec des gouvernements de courte durée et des crises coloniales, notamment en Indochine et en Algérie. Elle a pris fin avec le retour au pouvoir de Charles de Gaulle en 1958, qui a instauré la Cinquième République.

e. Cinquième République (1958-présent)

Fondée le 4 octobre 1958 sous l'impulsion de Charles de Gaulle, la Cinquième République est le régime actuel de la France.

La Cinquième République est caractérisée par un exécutif fort, avec un président de la République élu au suffrage universel direct et un Premier ministre responsable devant l'Assemblée nationale. Elle a connu plusieurs révisions constitutionnelles et a permis une stabilité politique relative. Les grands événements marquants de cette république sont, la décolonisation, l'intégration européenne, les crises économiques et sociales, et les réformes institutionnelles.

9.6. Napoléon Bonaparte, premier empereur de France

Napoléon Bonaparte, né le 15 août 1769 à Ajaccio en Corse et mort le 5 mai 1821 sur l'île de Sainte-Hélène, est l'une des figures les plus marquantes de l'histoire de France et d'Europe. Il a été le premier empereur des Français, régnant de 1804 à 1814, puis brièvement en 1815 pendant les Cent-Jours.

Napoléon Bonaparte a laissé une empreinte indélébile sur l'histoire de la France et de l'Europe. Son règne a été marqué par des réformes institutionnelles majeures, des

conquêtes militaires impressionnantes et des défis politiques et économiques. Son héritage continue d'être étudié et débattu, témoignant de l'impact profond de son règne sur le monde moderne.

Napoléon a soutenu la Révolution française et a gravi les échelons de l'armée révolutionnaire. Il s'est illustré lors du siège de Toulon en 1793, ce qui lui a valu une promotion rapide :

- **Campagne d'Italie (1796-1797)** : Napoléon a mené une campagne victorieuse en Italie, consolidant sa réputation de brillant stratège militaire.
- **Coup d'État du 18 Brumaire (1799)** : Le 9 novembre 1799, Napoléon a organisé un coup d'État qui a mis fin au Directoire et instauré le Consulat, avec lui-même comme Premier Consul. Ce coup d'État a marqué le début de son ascension politique.

a. Consulat (1799-1804)

- **Réformes** : En tant que Premier Consul, Napoléon a entrepris de nombreuses réformes pour stabiliser la France après les turbulences de la Révolution. Il a réorganisé l'administration, créé la Banque de France, instauré le Code civil (ou Code Napoléon) et signé le Concordat avec le pape Pie VII pour réconcilier l'Église et l'État.
- **Stabilité** : Le Consulat a permis de rétablir l'ordre et la stabilité en France, tout en consolidant le pouvoir de Napoléon.

b. Premier Empire (1804-1814)

- **Couronnement** : Le 2 décembre 1804, Napoléon s'est couronné lui-même empereur des Français en présence du pape Pie VII, marquant le début du Premier Empire.

- **Conquêtes Militaires** : Napoléon a mené une série de campagnes militaires victorieuses à travers l'Europe, étendant l'influence française et redessinant la carte du continent. Parmi ses victoires les plus célèbres figurent celles d'Austerlitz (1805), Iéna (1806) et Wagram (1809).
- **Blocus Continental** : Pour affaiblir le Royaume-Uni, Napoléon a instauré le blocus continental, interdisant le commerce avec les Britanniques. Cette politique a eu des répercussions économiques importantes mais n'a pas réussi à vaincre le Royaume-Uni.
- **Réformes Institutionnelles** : Napoléon a poursuivi ses réformes institutionnelles, centralisant le pouvoir et modernisant l'administration. Il a également créé des institutions comme l'Université impériale et la Légion d'honneur.

c. Déclin et Chute

- **Campagne de Russie (1812)** : La désastreuse campagne de Russie a marqué un tournant dans le règne de Napoléon. L'invasion de la Russie s'est soldée par une retraite catastrophique, affaiblissant considérablement l'armée française.
- **Bataille de Leipzig (1813)** : La défaite à la bataille des Nations à Leipzig a scellé le sort de Napoléon. Les forces alliées ont envahi la France, et Napoléon a été contraint d'abdiquer en avril 1814.
- **Exil à l'île d'Elbe** : Napoléon a été exilé sur l'île d'Elbe, où il a passé près d'un an avant de s'évader et de revenir en France.

d. Les Cent-Jours (1815)

- **Retour au Pouvoir** : En mars 1815, Napoléon a débarqué en France et a repris le pouvoir sans rencontrer de résistance majeure, marquant le début des Cent-Jours.

- **Bataille de Waterloo** : Le 18 juin 1815, Napoléon a été définitivement vaincu à la bataille de Waterloo par une coalition de forces britanniques, prussiennes et néerlandaises.
- **Exil à Sainte-Hélène** : Après sa défaite, Napoléon a été exilé sur l'île de Sainte-Hélène, où il est mort en 1821.

e. Héritage

- **Réformes Durables** : Les réformes institutionnelles et législatives de Napoléon, notamment le Code civil, ont eu un impact durable sur la France et ont influencé de nombreux autres pays.
- **Influence Militaire** : Napoléon est considéré comme l'un des plus grands stratèges militaires de l'histoire. Ses tactiques et ses innovations ont marqué l'art de la guerre.
- **Légende Napoléonienne** : La figure de Napoléon continue de fasciner et de diviser. Pour certains, il est un héros national qui a modernisé la France et défendu ses intérêts. Pour d'autres, il est un despote dont les ambitions ont entraîné des guerres dévastatrices.



Napoléon Bonaparte, empereur de France

Activités (travaux dirigés)

Exercice 1 :

1. Quelle est la principale cause de la Révolution française ?

- a) L'invasion de la France par les Anglais
- b) Une crise économique, sociale et politique
- c) La montée du communisme
- d) La découverte de l'Amérique

2. Quelle date marque le début officiel de la Révolution française ?

- a) 14 juillet 1789
- b) 4 août 1789
- c) 21 janvier 1793
- d) 18 brumaire an VIII

3. Que représente la prise de la Bastille ?

- a) Un simple vol d'armes
- b) Un événement symbolique contre l'arbitraire royal
- c) Une révolte contre l'Église
- d) Une déclaration de guerre contre l'Angleterre

4. Quel texte fondateur est adopté en août 1789 ?

- a) Le Code civil
- b) La Déclaration des Droits de l'Homme et du Citoyen
- c) La Constitution de 1791
- d) L'Édit de Nantes

5. Qui était roi de France au début de la Révolution ?

- a) Louis XIV
- b) Louis XV
- c) Louis XVI
- d) Charles X

Exercice 2 :

Reliez chaque événement à la date qui lui correspond.

Événements	Dates
Prise de la Bastille	a) 21 janvier 1793
Abolition des privilèges	b) 14 juillet 1789
Exécution de Louis XVI	c) 4 août 1789
Proclamation de la République	d) 22 septembre 1792
Coup d'État de Napoléon Bonaparte	e) 9 novembre 1799

Exercice 3 :

Indiquez si les affirmations suivantes sont vraies ou fausses et justifiez votre réponse.

1. La Révolution française a mis fin à la monarchie absolue en France.
2. La Déclaration des Droits de l'Homme et du Citoyen affirme l'égalité entre tous les citoyens.
3. La Terreur (1793-1794) a été une période de paix et de stabilité.
4. Marie-Antoinette a été couronnée impératrice après la Révolution.
5. Napoléon Bonaparte a pris le pouvoir en 1799 grâce à un coup d'État.

Exercice 4 :

1. Quelle République a été proclamée en 1792 après la chute de la monarchie ?

- a) La Première République
- b) La Deuxième République
- c) La Troisième République
- d) La Cinquième République

2. Qui a fondé la Cinquième République en 1958 ?

- a) Napoléon Bonaparte
- b) Charles de Gaulle
- c) François Mitterrand
- d) Georges Pompidou

3. Quelle République a instauré le suffrage universel masculin en France ?

- a) La Première République
- b) La Deuxième République
- c) La Troisième République
- d) La Quatrième République

4. Quel régime a succédé à la Deuxième République après le coup d'État de Louis-Napoléon Bonaparte en 1851 ?

- a) La Monarchie de Juillet
- b) Le Second Empire
- c) La Troisième République
- d) La Cinquième République

5. Sous quelle République les femmes ont-elles obtenu le droit de vote en 1944 ?

- a) La Première République
- b) La Deuxième République
- c) La Troisième République
- d) La Quatrième République

Exercice 5 : Indiquez si les affirmations suivantes sont vraies ou fausses et justifiez votre réponse.

- 1. La Première République a été instaurée sous Napoléon Bonaparte.
- 2. La Troisième République est la plus longue de l'histoire de France.
- 3. Jules Ferry a rendu l'école gratuite, laïque et obligatoire sous la Deuxième République.
- 4. La Cinquième République a renforcé le rôle du Président de la République.

5. La Deuxième République a instauré le suffrage universel masculin, mais pas féminin.

Exercice 6 : Associer les Républiques à leurs caractéristiques

République	Caractéristiques
Première République (1792-1804)	a) Création de la Constitution de 1798 et renforcement du pouvoir présidentiel.
Deuxième République (1848-1852)	b) Naissance du régime parlementaire stable, lois sur l'école gratuite et la laïcité.
Troisième République (1870-1940)	c) Courte durée, suffrage universel masculin et abolition de l'esclavage.
Quatrième République (1946-1958)	d) Instabilité politique, reconstruction de la France après la Seconde Guerre mondiale.
Cinquième République (depuis 1958)	e) Mise en place de la Cinquième République, exécution de Louis XVI.

Exercice 7 :

1. En quelle année Napoléon Bonaparte prend-il le pouvoir en France ?

- a) 1789
- b) 1799
- c) 1804
- d) 1815

2. Quel événement marque le début du Premier Empire ?

- a) Le coup d'État du 18 Brumaire
- b) Le sacre de Napoléon
- c) La bataille de Waterloo
- d) La signature du Congrès de Vienne

3. Quelle bataille est considérée comme la plus grande victoire de Napoléon ?

- a) Trafalgar
- b) Austerlitz
- c) Waterloo
- d) Leipzig

4. Quelle réforme importante Napoléon a-t-il mise en place en France ?

- a) L'abolition de la monarchie
- b) Le Code civil
- c) La fin de l'armée française
- d) L'industrialisation de la France

5. Où Napoléon a-t-il été exilé après sa défaite en 1815 ?

- a) L'île de Saint-Domingue
- b) L'île d'Elbe
- c) L'île de Sainte-Hélène
- d) L'île de Malte

Exercice 8 :

Reliez chaque événement à la date qui lui correspond.

Événements	Dates
Coup d'État du 18 Brumaire	a) 2 décembre 1804
Sacre de Napoléon Ier	b) 18 juin 1815
Bataille d'Austerlitz	c) 9 novembre 1799
Défaite de Waterloo	d) 2 décembre 1805
Exil à Sainte-Hélène	e) 15 octobre 1815

Exercice 9 : Indiquez si les affirmations suivantes sont vraies ou fausses et justifiez votre réponse.

1. Napoléon Bonaparte est devenu empereur de France en 1799.
2. Le Code civil, instauré par Napoléon, est encore en partie utilisé aujourd'hui.
3. La bataille de Trafalgar a été une grande victoire pour Napoléon contre l'Angleterre.
4. Napoléon a été exilé une première fois sur l'île d'Elbe en 1814.
5. Napoléon est mort sur l'île de Malte après son second exil.

EPREUVE DU DEUXIEME EXAMEN

* Cochez, soulignez ou entourez la bonne réponse :

1- Qui a identifié les sept péchés capitaux : a. Benoit XVI c. Jésus Christ
b. Thomas d'Aquin d. Urbain II

2- Dans l'organisation religieuse, qui a le plus haut titre :

a- évêque c. pape
b- prêtre d. moine

3- Quel ordre n'appartient pas à l'organisation sociale féodale :

a- ceux qui prient c- ceux qui travaille
b- ceux qui combattent d- ceux qui donnent l'ordre

4- C'est au Concile de Clermont en 1096 que la première croisade fut prêchée :

a- Vrai b- Faux

5- En quelle année Jérusalem fut prise par l'armée chrétienne :

a- 15 juillet 1099 c- 16 juillet 1099
b- 15 juillet 1094 d- 16 juillet 1094

6- Les croisades ont participé à l'épanouissement culturel, scientifique et géographique de l'Europe occidentale :

a- vrai b- faux

7- Jeanne d'Arc était un symbole de révolution et une martyre incomparable de la guerre de cent ans :

a- vrai b- faux

8- Elle fut capturée par les bourguignons en :

a- 1429 b- 1431 c- 1430 d- 1432

9- Quel mot était féminin avant les changements faits sur la langue française :

a- évangile b- ardeur c- alarme d- affaire

10- Quel est le mot d'origine espagnole :

a- perruque b- bizarre c- cadenas d- halte

11- Les historiens affirment que Gutenberg est l'inventeur de l'imprimerie :

a- vrai b- faux

12- Qui a inventé la lettre romaine :

a- Robert Etienne b- Claude Garamond c- Meigret d- François 1^{er}

13- L'Espagne et le Portugal se sont partagés les colonies américaines suite au traité de :

a- Lisbonne b- Madrid c- Tordesillas d- Caracas

14- Qui est le premier à réaliser le tour du monde :

a- Amerigo Vespucci b- Magellan c- Jésus Christ d- Richelieu

15- « le gymnase Vosgien » est composé de :

a- chercheurs b- prêtre c- historiens d- géographes

16- Qui entre ces quatre rois, n'a pas visité l'Italie :

a- Charles III b- Louis XII c- François 1^{er} d- Louis XVI

17- Parmi ces carrières, laquelle ne faisait pas partie du génie de « De Vinci » :

a- architecte b- musicien c- peintre d- anatomiste

18- le Roi-Soleil était :

a- Louis XIV b- Louis XVI c- François 1^{er} d- François II

19- Qui est le premier à mettre les pieds sur les terres américaines :

a- Lief Ericsson

b- Amerigo Vespucci

c- Christophe Colomb

d- Vasco de Gama

20- La France détenait la force démographique eu XVII^e siècle :

a- vrai

b- faux

Références bibliographiques

ARGAUD, Evelyne, *Le fait culturel en classe de FLE*, Edition Hachette, 2021, p, 78.

Les concepts de civilisation/culture dans le champ du FLE en France au XX^e siècle : entre tradition et modernité, <https://doi.org/10.4000/dhfles.5211>

ARON, Paul, SAINT-JACQUES, Denis, VIALA, Alain, *Dictionnaire du littéraire*, PUF, Paris, 2002.

BRUNAUX Jean-Louis, *Les Gaulois expliqués à ma fille*, Edition : Seuil, 2010, 22p. 366p.

CHASTEL, André, KLEIN, Robert, *L'Âge de l'humanisme : L'Europe de la Renaissance*, Édition de la connaissance, Paris, 1963.

CORVISIER, André, *La France de Louis XIV, 1643-1715. Ordre intérieur et place en Europe*, Édition : SEDES, Paris, 1997.

DE GREVE, Claude, *Eléments de littérature comparée II thèmes et mythes*, Paris, EDITION HACHETTE, 1995.

GAILLARDIN, Casimir, *Histoire du règne de Louis XIV; récits et tableaux*, édition : Bibliothèque royale de Belgique, numérisé le 12 février 2025.

HORVILLE, Robert, *XVII^e SIECLE*, édition Hatier, Paris, 1988.

LOT, Ferdinand, *La France des origines à la guerre de cent ans*, Edition : Gallimard, 1941, 287p.

MAUGER, Gaston, *Cours de langue et de civilisation françaises*, Edition Hachette, 1953.

ROMMERU, Claude, *Clés pour la littérature : sa nature, ses modalités, son histoire*, Paris, Edition du temps, 1998

ROWLEY, A, D'ALMEIDA, F, *Et si on refaisait l'histoire ?*, Editions Odile Jacob, Paris, 2009

Tylor, EB (1871). *Culture primitive : recherches sur le développement de la mythologie, de la philosophie, de la religion, de l'art et des coutumes* (vol. 2). J. Murray.